

Проект межевания земельных участков**Содержание**

№ п/п	Разделы проекта межевания	Номера листов
1	2	3
1	Титульный лист	1
2	Содержание	2
3	Пояснительная записка	3
3.1	Краткая характеристика территории района	4
3.2	Обустройство дороги и обеспечение безопасности движения	6
3.3	Организация работ по содержанию автомобильной дороги	6
3.4	Межевание территории	7
3.5	Предоставление земельного участка	7
3.6	Ведомость координат поворотных точек границ участков	7
3.7	Сведения о количественных и качественных характеристиках лесного участка (Приложение 1)	8
3.8	Мероприятия по охране окружающей среды	9
3.9	Организация строительства	9
3.10	Сведения об образуемом земельном участке	10
3.11	Заключение	10
3.12	Проектный план (Приложение 2)	11

Проект межевания земельных участков**Пояснительная записка**

Проект межевания территории для строительства подъездного пути к карьере на территории Карымского района Забайкальского края выполнен на основании Схемы расположения проектируемого лесного участка.

Проект межевания территории выполнен в соответствии с:

- Градостроительным кодексом РФ;
- Земельным кодексом РФ.

Основной задачей проекта межевания территории линейного объекта является установление границ земельного участка, предназначенного для строительства и размещения линейного объекта – подъездной путь к карьере, расположенному в 16 км северо-западнее с. Урульга муниципального района «Карымский район» Забайкальского края, отворот на северо-запад от 106 км а/д «Чита-Хабаровск».

Проектируемый земельный участок находится в стадии оформления земельных правоотношений.

Порядок формирования границ земельного участка.

Под строительство подъездного пути к карьере формируется два земельных участка. Границы участков формируются с учетом необходимости условий организации строительства подъездного пути к карьере.

Основываясь на данном принципе формирования земельных участков, возможно выделить в общей системе объектов землеустройства территорию линейного объекта. Участок № 1 площадью 0,6353 га, участок № 2 площадью 0,0183 га. Общая площадь участков 0,6536 га.

Протяженность участка № 1 – 1391,38 м, участка № 2 – 38,35 м. Общая протяженность составляет 1429,73 м.

В случае прохождения подъездного пути по землям, находящимся в собственности физических или юридических лиц, непосредственно с такими лицами также предусматривается заключение соответствующих краткосрочных договоров аренды (субаренды).

В соответствии со статьей 1 Градостроительного кодекса РФ, зонами с особыми условиями использования территорий называются охранные, санитарно-защитные зоны, зоны охраны объектов культурного наследия (памятников истории и культуры) народов РФ, водоохранные зоны, зоны охраны источников питьевого водоснабжения, зоны охраняемых объектов, иные зоны, устанавливаемые в соответствии с законодательством РФ.

Такие зоны в полосе отвода подъездного пути отсутствуют.

Стоит отметить, что проектируемый участок не затрагивает границы территорий объектов культурного наследия, границы зон с особыми условиями

использования территорий, границы зон действия публичных сервитутов. Земельных участков, подлежащих изъятию по линейному объекту, не имеется.

Краткая характеристика территории района

Карымский муниципальный район расположен в центральной части Забайкальского края. Район занимает межгорные равнины и среднегорья, расположенные в бассейне р. Ингода. В пределах района расположены хребты: Даурский, Могойтуйский, Нерчинско-Куэнгинский, Черского. Приречные Ингодинские равнины имеют самый низкий в районе пояс высот (600–640 м). Верхний пояс образуют среднегорные хребты (900—1000 м). Имеются месторождения: Кадахтинское месторождение строительного камня, Карымское месторождение кирпичного глинистого сырья, Тьргетуйское месторождение сурьмы, золотоносные россыпи по р. Тура, Сыпчугурское месторождение золота и др. Большую ценность представляют холодные минеральные источники Дарасун, Олентуй.

Климат резко-континентальный со средня температурами в июле $+16 \div +18$ °С (максимальная $+37$ °С). Зима холодная, средняя температура в января от $-24 \div -28$ °С (абс. минимум -49 °С). Кол-во осадков не превышает 350–400 мм/год. Весна и начало лета засушливы. Vegetационный период 120–140 дней. По долине р.Ингода распространены горные черноземы бескарбонатные или малокарбонатные глубокопромерзающие. На севере они сменяются горными мерзлотно-таежными дерновыми, на юге – горными мерзлотно-таежными оподзоленными. На равнинах встречаются мерзлотно-луговые почвы. В районе преобладают таежный, лесостепной, боровой и луговой типы местности. Тайга лиственничная с кустарниковым подлеском. Наиболее хорошо освоенные и важные в хозяйственном отношении типы местности приурочены к днищам и склонам межгорных понижений и долинам рек, из которых наиболее значимы Ингода и Тура. На территории района создан Ульдургинский заказник.

Район образован 4 января 1926 года. До 1 марта 2008 года — в составе Читинской области.

В состав района входят 3 городских:

1. Карымское городское поселение - посёлок городского типа Карымское
2. Дарасунское городское поселение - посёлок городского типа Дарасун
3. Курорт-Дарасунское городское поселение - посёлок городского типа Курорт-Дарасун

и 10 сельских поселений, объединяющих 26 населённых пунктов:

1. Адриановское сельское поселение - п. ст. Адриановка
2. Большетуриновское сельское поселение - с. Большая Тура
3. Жимбиринское сельское поселение - с. Жимбира
4. Кадахтинское сельское поселение - с. Кадахта
5. Кайдаловское сельское поселение - с. Кайдалово
6. Маякинское сельское поселение - с. Маяки (Забайкальский край)

7. Нарын-Талачинское сельское поселение - с. Нарын-Талача
8. Новодоронинское сельское поселение - с. Новодоронинск
9. Тыргетуйское сельское поселение - с. Тыргетуй
10. Урульгинское сельское поселение - с. Урульга

Основой экономики развития района являются железнодорожный транспорт и машиностроение, представленные ОАО «Дарасунский завод горного оборудования», выпускающим породопогрузочные машины, пневмодвигатели, бурильные шахтные установки, запасные части к сельскохозяйственному оборудованию. Станция Карымская – крупный железнодорожный узел. Осуществляется заготовка и вывоз древесины, производство лесоматериалов, мебели, строительных материалов. Действуют Карымское лесничество. Сельхозпредприятия района входят в пригородную зону, обеспечивая население района и г. Читы цельным молоком, овощами и картофелем, выращиваются зерновые. Сельхозпроизводство ведут предприятия различных форм собственности.

С запада на восток район пересекает Забайкальская железнодорожная магистраль, протяженностью 150 км, по которой осуществляются основные грузовые и пассажирские перевозки. По территории Карымского района проходят 3 автомобильных дороги: «Чита-Кыра», «Чита-Забайкальск», «Чита-Хабаровск». Протяженность автодорог составляет 384 км.

На 2000 год в районе функционировало 24 дневных общеобразовательных учреждения, в т.ч. Детская школа искусств в пгт. Карымское, 22 библиотеки, 20 клубов, 4 больницы и 15 фельдшерско-акушерских пунктов. Издается еженедельная газета «Красное знамя».

На территории района расположен памятник архитектуры и градостроительства, ныне действующая Свято-Троицкая церковь (с. Кайдалово), памятники археол. – Дарасун и Урульга (см. Культура плиточных могил). Действует бальнеологический курорт «Дарасун», до 1992 года функционировал горно-климатический курорт «Олентуй».

Общая характеристика района, городского округа

Статус	Муниципальный район «Карымский район»
Включает в себя (число муниципальных образований)	13
Административный центр	пгт Карымское
Дата образования	12.01.1926 г.
Население	35 607 чел.
Плотность (чел./км ²)	4,35 чел. / км ²
Национальный состав	Русские – более 90 % Буряты, Татары – 1 % Армяне, Украинцы – 0,5 %

	Белорусы, Азербайджанцы, Башкиры – 0,1 %
Конфессиональный состав	Православные
Площадь	8 160 км ²

Обустройство дороги и обеспечение безопасности движения

Обустройство дороги, организация и безопасность движения решены в проекте в соответствии с требованиями СНиП 2.05.02-85*, ГОСТ Р 52290-2004, ГОСТ Р 52289-2004, ГОСТ 51256-2011.

Для организации безопасности движения, ориентации в пути, повышения транспортно-эксплуатационных качеств, автомобильная дорога обустроена дорожными знаками, направляющими устройствами и разметкой проезжей части.

Организация работ по содержанию автомобильной дороги

Непрерывным условием надёжной работы дороги является проведение систематических плановых работ по уходу за дорогой и дорожными сооружениями. Все работы по уходу за дорогой, исправление незначительных деформаций и повреждений должны проводиться непрерывно в течение года.

Перечень работ по содержанию дороги.

Систематически выполняемые работы - работы, выполняемые вне зависимости от сезона эксплуатации и погодно - климатических условий:

- поддержание полосы отвода в чистоте и порядке;
- исправление и мелкий ремонт защитных и укрепительных устройств;
- поддержание в работоспособном состоянии системы водоотвода;
- устранение мелких деформаций и повреждений (заделка выбоин, просадок, размывов и пр.);
- удаление посторонних предметов и загрязнения с проезжей части и обочин;
- очистка, замена повреждённых и установка недостающих дорожных знаков;
- замена повреждённых и установка оградительных и недостающих направляющих устройств;
- уход за элементами архитектурно - художественного оформления дороги, исправление отдельных повреждений.

С учётом специфики работ по содержанию дорог в различные периоды года устанавливаются два временных периода – весенне-летне-осенний и зимний, соответственно, показателям состояния конструктивных элементов при допустимом уровне содержания, соответствующем требованиям ГОСТ Р 50597-93 "Автомобильные дороги и улицы". Требования к эксплуатационному состоянию, допустимому по условиям обеспечения безопасности дорожного движения принимаются по ОДМ "Методические рекомендации по ремонту и содержанию

автомобильных дорог общего пользования".

Межевание территории

Ширина полосы земельного участка представляет собой полосу земли по длине линейного объекта (участок № 1 – 1391,38 м; участок № 2 – 38,35 м), шириной до 5 м.

Образование земельного участка для размещения линейного объекта осуществляется из земель, расположенных в кадастровом квартале 75:08:310201, в границах земельного (лесного) участка с кадастровым номером 75:08:000000:85.

Образуемые земельные (лесные) участки общей площадью 6536 кв.м. необходимы для строительства линейного объекта.

Земельные участки для строительства линейного объекта выделяются только на время производства работ.

Предоставление земельного участка

Проектируемый объект размещается в границах земельного участка с кадастровым номером 75:08:000000:85, расположенного по адресу: Забайкальский край, Карымский район.

Общая площадь земельного участка, необходимого для размещения объекта строительства линейного сооружения, составляет 0,6536 га.

В таблице приведены площади земельных участков, предназначенных для размещения объектов капитального строительства и землепользователи.

Условный номер ЗУ	Площадь участка, кв.м.	Категория земель	Вид разрешенного использования*	Примечание
75:08:000000:85/ ЗУ1	6353	Земли лесного фонда	Общее пользование территории	Для строительства объекта
75:08:000000:85/ ЗУ2	183			

*Вид разрешенного использования приведен в соответствии с Приказом Министерства экономического развития РФ от 01.09.2014 г. № 540 «Об утверждении классификатора видов разрешенного использования земельных участков»

При инструментальном выносе границ в натуру и составлении межевого плана земельного участка для постановки на кадастровый учет, будет произведено уточнение и согласование смежных границ землепользователей и площадей земельных участков, испрашиваемых к застройке.

Ведомость координат поворотных точек границ участков

Формируемые участки, находящиеся в границах земельного (лесного) участка с кадастровым номером 75:08:000000:85, предназначены для строительства линейного объекта - подъездного пути к карьере.

Координаты земельных участков, занимаемых линейным объектом			Площадь формируемых земельных участков, кв.м.	Вид разрешенного использования
№ п/п	X	Y		
75:08:000000:85				
Участок № 1				
1	638856.30	3224342.74	6353	Общее пользование территории
2	639130.45	3224048.72		
3	639214.41	3224035.45		
4	639380.75	3223806.49		
5	639550.94	3223747.89		
6	639718.09	3223647.46		
7	639748.52	3223641.54		
8	639771.59	3223648.16		
9	639821.11	3223685.47		
10	639871.18	3223705.70		
11	639938.47	3223672.88		
12	639940.48	3223676.66		
13	639871.27	3223710.41		
14	639818.42	3223689.06		
15	639769.71	3223652.35		
16	639747.60	3223646.01		
17	639720.11	3223651.35		
18	639552.11	3223752.30		
19	639383.80	3223810.25		
20	639217.46	3224039.20		
21	639133.47	3224052.50		
22	638858.78	3224347.13		
Участок № 2				
1	638819.46	3224382.24	183	Общее пользование территории
2	638845.81	3224353.98		
3	638848.30	3224358.35		
4	638822.52	3224386.00		

**Сведения о количественных и качественных характеристиках
лесного участка**

В соответствии с частью 6.1 статьи 43 Градостроительного кодекса РФ, при подготовке проекта межевания в целях определения местоположения границ, образуемых и (или) изменяемых лесных участков их местоположение, границы и площадь определяются с учетом границ и площади лесных кварталов и (или) лесотаксационных выделов, частей лесотаксационных выделов. В работе применена схема расположения проектируемого лесного участка, масштаб 1:25 000. Сведения о количественных и качественных характеристиках лесного

участка и схема расположения проектируемого лесного участка согласованы Министерством природных ресурсов Забайкальского края письмом от 21.12.2018 г. № УЛ-15/20192. (Приложение 1).

Испрашиваемый земельный участок расположен в эксплуатационных лесах в пределах Урульгинского участкового лесничества Карымского лесничества Забайкальского края.

Мероприятия по охране окружающей среды

В целях охраны окружающей среды предусмотрены следующие мероприятия:

- не допускать производство работ, ведущих к нарушению природного ландшафта;
- свести до минимума выбросы вредных веществ в атмосферу при работе строительной техники;
- весь строительный и бытовой мусор должен быть уничтожен или захоронен в специально отведенных местах;
- в открытые канавы сливать только условно-чистые технические воды;
- запрещается мойка транспортных средств и дорожно-строительной техники в действующих водотоках и водоемах;
- проводить обеспыливание (полив водой при транспортировке грунта и других материалов);
- заправку машин и механизмов проводить в строго отведенных для этого местах;
- максимальное использование конструкций заводского изготовления.

Организация строительства

Работы по строительству выполняются в один этап.

Так как преобладает линейный характер работ, строительство принято производить поточным методом с организацией комплексных потоков, состоящих из специализированных звеньев и отрядов.

Организация движения транспорта при производстве строительных работ предусматривается в соответствии с ВСН 37-84 «Инструкцией по организации движения и ограждению мест производства дорожных работ».

Проектом предусматривается производство работ с применением типовых схем регулирования движения транзитного транспорта. Перед началом дорожных работ производится расстановка временных знаков и ограждений в соответствии с выбранной схемой организации движения.

Сведения об образуемом земельном участке

Базовая градостроительная документация действующая на данной территории:

- Схема территориального планирования Забайкальского края;
- Схема территориального планирования муниципального района «Карымский район» .

Правовые и нормативные акты, действующие в отношении территории проектирования:

- Сведения о количественных и качественных характеристиках лесного участка (Приложение 1).

Исходные данные для проекта межевания:

- Сведения Государственного кадастра недвижимости об объектах недвижимости, кадастровом делении, территориальных зонах, зонах с особыми условиями использования территории, административно-территориальном делении РФ;
- Сведения о количественных и качественных характеристиках лесного участка (Приложение 1).

Адрес (местоположение) участка: Забайкальский край, Карымский район, Карымское лесничество, Урульгинское участковое лесничество, квартал 40 части лесотаксационных выделов 13, 30, 34.

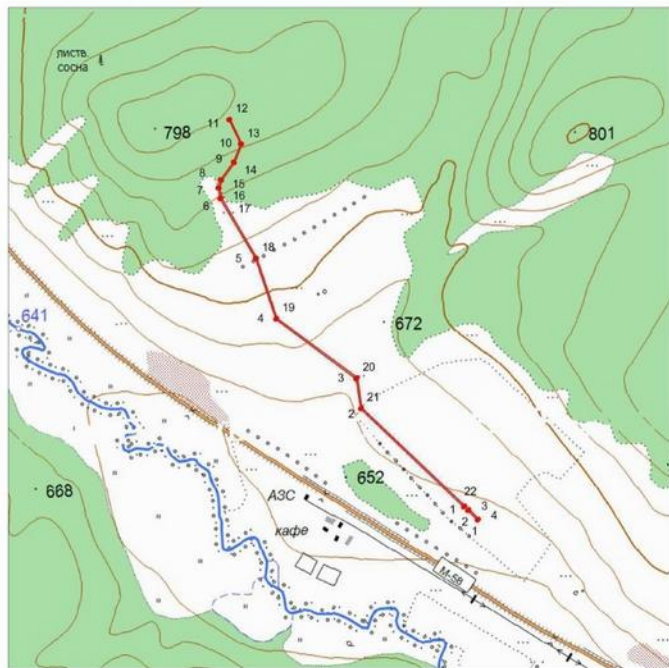
Площадь участка: 0,6536 га.

Заключение

Проектная документация на строительство подъездного пути к карьере в Карымском районе Забайкальского края разработана в соответствии с решениями местных органов власти, согласованиями заинтересованных организаций и действующими нормативными документами.

Проект межевания земельных участков

Проектный план



Масштаб: 1 : 10 000

СВЕДЕНИЯ О КОЛИЧЕСТВЕННЫХ И КАЧЕСТВЕННЫХ ХАРАКТЕРИСТИКАХ ЛЕСНОГО УЧАСТКА

1. Местоположение, границы и площадь проектируемого лесного участка

Субъект Российской Федерации Забайкальский край

Муниципальное образование «Карымский район»

Категория земель земли лесного фонда

Лесничество (лесопарк) Карымское

Участковое лесничество Урульгинское

Целевое назначение лесов, категория защитных лесов защитные
(нерестоохраняемые полосы лесов) и эксплуатационные леса

Участок № 1: квартал 40 части выделов 13,30 – эксплуатационные леса; квартал 40
часть выдела 34 – защитные леса

Участок № 2: квартал 40 часть выдела 34 – защитные леса

Площадь проектируемого лесного участка, га 0,6536

Местоположение и границы лесного участка указаны на схеме расположения проектируемого лесного участка.

2. Целевое назначение лесов

В соответствии с приказом Федерального агентства лесного хозяйства от 16 октября 2008 г. № 309 «Об определении количества лесничеств на территории Забайкальского края и установлении их границ» на территории Забайкальского края Урульгинское участковое лесничество входит в состав Карымского лесничества.

На момент проектирования лесного участка, на территории Карымского лесничества распространяется действие лесохозяйственного регламента, утвержденного Постановлением правительства Забайкальского края от 25 декабря 2008 г. № 150 «Об утверждении лесохозяйственного регламента Карымского лесничества» (в редакции от 01 марта 2016 г. № 98).

Леса на территории Забайкальского края в соответствии со статьей 8 Федерального закона от 04 декабря 2006 № 201-ФЗ «О введении в действие Лесного кодекса Российской Федерации» отнесены к защитным, эксплуатационным и резервным лесам, что отражено в Лесном плане Забайкальского края, утвержденном Постановлением Губернатора Забайкальского края от 31 декабря 2008 г. № 207 «Об утверждении лесного плана Забайкальского края» и лесохозяйственном регламенте Карымского лесничества.

Согласно указанным документам лесного планирования квартал 40 части выделов 13,30,34 Урульгинского участкового лесничества, в котором расположен проектируемый лесной участок, относится к эксплуатационным и защитным лесам, категории защитных лесов – нерестоохраняемые полосы лесов.

3. Количественные и качественные характеристики проектируемого лесного участка

Количественные и качественные характеристики проектируемого лесного участка составляются на основании данных государственного лесного реестра Карымского лесничества и необходимости натурного обследования.

Таблица 1. Распределение земель

Общая Площадь, га	в том числе										
	лесные земли					нелесные земли					
	1	2	3	4	5	6	7	8	9	10	11
	занятые лесным и насажде- ниями всего	в том числе покры- тые лесны- ми культу- рами	лесные питом- ники, планта- ции	не занятые лесны- ми насажде- ниями	итого	доро- ги	про- секи	во- ды	дру- гие	итого	
Участок № 1											
0,6353	0,1157	-	-	-	0,1157	-	-	-	0,5196	0,5196	
Участок № 2											
0,0183	-	-	-	-	-	-	-	-	0,0183	0,0183	
Всего по участкам											
0,6536	0,1157	-	-	-	0,1157	-	-	-	0,5379	0,5379	

Таблица 2. Характеристика насаждений проектируемого лесного участка

Участковое лесничество/ урочище (при наличии)	Номер квар- тала	Номер вы- дела	Состав насаждения или лесного участка при отсутствии насаждения	Площадь (га)/запас древесны и при наличии (куб.м)	в том числе по группам возраста древостоя (га/куб.м)			
					Молод- няки	Средне- возраст- ные	Приспе- вающие	Спелые и перестой ные
1	2	3	4	5	6	7	8	9
Участок № 1								
Уруль- гинское	40	13	7С3Л+Б	0,1157/14	-	0,1157/14	-	-
	40	30	Крутой склон	0,3111	-	-	-	-
	40	34	Крутой склон	0,2085	-	-	-	-
Итого по участку № 1				0,6353/14	-	0,1157/14	-	-
Участок № 2								
Уруль- гинское	40	34	Крутой склон	0,0183	-	-	-	-
Итого по участку № 2				0,0183	-	-	-	-
ВСЕГО ЛЕСОВ				0,6536/14	-	0,1157/14	-	-

Таблица 3. Средние таксационные показатели насаждений проектируемого лесного участка

Целевое назначение лесов	Хозяйство, преобладающая порода	Состав насаждений	Возраст	Боинтет	Полнота	Средний запас древесины (куб. м/га)		
						средневозрастные	приспевающие	спелые и перестойные
1	2	3	4	5	6	7	8	9
Участок № 1								
Защитные леса	-	-	-	-	-	-	-	-
Эксплуатационные леса	Хв. (С)	7С3Л+Б	60	3	0,6	121	-	-
Участок № 2								
Защитные леса	-	-	-	-	-	-	-	-

Таблица 4. Виды и объемы использования лесов на проектируемом лесном участке

Целевое назначение лесов	Хозяйство (хвойное, твердолиственное, мягколиственное)	Площадь, (га)	Единица измерения	Объемы использования лесов (изъятия лесных ресурсов)
1	2	3	4	5
Вид использования лесов – строительство, реконструкция и эксплуатация линейных объектов				
Цель предоставления лесного участка - строительство, реконструкция и эксплуатация линейных объектов				
Участок № 1				
Эксплуатационные леса	Хв.	0,1157	м ³	14,0
Защитные леса	-	-	-	-
Участок № 2				
Защитные леса	-	-	-	-
Всего по участкам		0,1157	м³	14,0

4. Виды разрешенного использования лесов на проектируемом лесном участке

Лесохозяйственным регламентом Карымского лесничества в квартале 40 части выделов 13,30,34 Урульгинского участкового лесничества и соответственно в проектируемом лесном участке установлены следующие виды разрешенного использования лесов: для выполнения работ по геологическому изучению недр, для разработки месторождений полезных ископаемых осуществляется в соответствии со статьей 43 Лесного кодекса и Порядком использования лесов для строительства, реконструкции, эксплуатации линейных объектов; осуществляется в соответствии со статьями 21, 45 Лесного кодекса и Правилами использования лесов для строительства, реконструкции, эксплуатации линейных объектов, утвержденными

приказом Федерального агентства лесного хозяйства от 10 июня 2011 года N 223; выполнение изыскательских работ.

Разрешается использование участка для: заготовки древесины; заготовки и сбора недревесных лесных ресурсов; заготовки пищевых лесных ресурсов и сбор лекарственных растений; осуществление видов деятельности в сфере охотничьего хозяйства, ведение сельского хозяйства; осуществление научно-исследовательской деятельности, образовательной деятельности; осуществление рекреационной деятельности; создание лесных плантаций и их эксплуатация; выращивание лесных плодовых, ягодных, декоративных растений, лекарственных растений; выполнение работ по геологическому изучению недр, разработка месторождений полезных ископаемых; строительство и эксплуатация водохранилищ и иных искусственных водных объектов, а также гидротехнических сооружений, морских портов, морских терминалов, речных портов, причалов; строительство, реконструкция, эксплуатация линейных объектов; переработка древесины и иных лесных ресурсов; осуществление религиозной деятельности; выполнение изыскательских работ.

5. Сведения об обременениях проектируемого лесного участка

По данным государственного лесного реестра лесной участок в границах квартала 40 части выделов 13,30,34 Урульгинского участкового лесничества Карымского лесничества не имеет обременения.

6. Сведения об ограничениях использования лесов

С учетом целевого назначения и правового режима лесов, установленного лесным законодательством Российской Федерации, лесохозяйственным регламентом Карымского лесничества предусмотрены следующие ограничения в использовании лесов:

- эксплуатационные леса подлежат освоению в целях устойчивого, максимально эффективного получения высококачественной древесины и других лесных ресурсов, продуктов их переработки с обеспечением сохранения полезных функций лесов. Осуществление сплошных рубок на лесных участках, предоставленных для заготовки древесины, допускается только при условии воспроизводства лесов на указанных лесных участках. Запрещается заготовка древесины в объеме, превышающем расчетную лесосеку, а также с нарушением возрастов рубок
- защитные леса (нерестоохранные полосы лесов): запрещается проведение сплошных рубок, за исключением, если выборочные рубки не обеспечивают замену лесных насаждений, утрачивающих свои средообразующие, водоохранные, санитарно-гигиенические, оздоровительные и иные полезные функции, на лесные насаждения, обеспечивающие сохранение целевого назначения защитных лесов и выполняемых ими полезных функций. Запрещено: использование лесов для переработки древесины и иных лесных ресурсов, создание лесоперерабатывающей инфраструктуры; выращивание лесных плодовых, ягодных, декоративных растений, лекарственных растений; проведение подсоски; создание лесных плантаций и их эксплуатация.

При использовании лесов в целях строительства, реконструкции, эксплуатации линейных объектов исключаются случаи: повреждения лесных насаждений, растительного покрова и почв за пределами предоставленного лесного участка; захламления прилегающих территорий за пределами предоставленного лесного участка строительным и бытовым мусором, отходами древесины, иными видами отходов; загрязнения площади предоставленного лесного участка и территории за его пределами химическими и радиоактивными веществами; проезда транспортных средств и иных механизмов по произвольным, неустановленным маршрутам за пределами предоставленного лесного участка.

Строительство линейных объектов в защитных, эксплуатационных и резервных лесах осуществляется в соответствии с Перечнем объектов, не связанных с созданием лесной инфраструктуры, для защитных лесов, эксплуатационных лесов, резервных лесов, утвержденным распоряжением Правительства Российской Федерации от 27 мая 2013 года N 849-р.

7. Сведения о наличии зданий, сооружений, объектов, связанных с созданием лесной инфраструктуры и объектов, не связанных с созданием лесной инфраструктуры на проектируемом лесном участке

Таблица 5

№ п/п	Участковое лесничество/ урочище (при наличии)	Номер квартала	Номер выдела	Площадь объекта, (га)	Наименование объекта
1	2	3	4	5	6
-	-	-	-	-	-
ВСЕГО					
				-	-

8. Сведения о наличии на проектируемом лесном участке особо защитных участков лесов, особо охраняемых природных территорий, зон с особыми условиями использования территорий

Согласно данным государственного лесного реестра на проектируемом лесном участке отсутствуют особо защитные участки лесов (ОЗУ). Особо охраняемые природные территории (ООПТ), зоны с особыми условиями использования территорий на лесном участке отсутствуют.

9. Проектирование вида использования лесов лесного участка

Согласно лесохозяйственному регламенту Карымского лесничества, квартал 40 части выделов 13,30,34 Урульгинского участкового лесничества, в границах которого расположен проектируемый лесной участок, относится к зоне планируемого освоения лесов для строительства, реконструкции, эксплуатации линейных объектов.



**МИНИСТЕРСТВО ПРИРОДНЫХ РЕСУРСОВ
ЗАБАЙКАЛЬСКОГО КРАЯ**

ВЫПИСКА ИЗ ГОСУДАРСТВЕННОГО ЛЕСНОГО РЕЕСТРА

г. Чита

от «02» октября 2018 г. № 175

На основании заявления ООО «ЗабДорСтрой» от 21.09.2018 года № 193 направляем информацию, содержащуюся в государственном лесном реестре: фрагменты планшетов и копии таксационного описания Карымского лесничества.

Выписка содержит сведения из государственного лесного реестра на указанную в ней дату.

Приложение на 4 л. в 1 экз.

И.о. руководителя министерства
природных ресурсов Забайкальского края

З.Д. Апшов



Председатель
земельный ресу
А.М.

общая площадь **6713** кв. м

Склонение магнитной стрелки западное

Начальник пар. инж. техн. п. 1
Инженер таксатор
Техник по метр. т. 1



**Министерство
природных ресурсов
Забайкальского края**
(Минприроды Забайкальского края)
юр. адрес: Чкалова ул., д. 136, г. Чита
почт. адрес: а/я 1395, г. Чита, 672000
тел./факс: (302-2)35-25-72, 32-47-01
e-mail: info@minpriroda-zab.ru
ОКПО 57784174, ОГРН 1087536008779
ИНН 7536095945, КПП 753601001

21.12 2018 г. № *3015/0092*

Генеральному директору ООО
«ЗабДорСтрой»

Г.А.Якушевскому

Уважаемый Геннадий Александрович!

Минприроды Забайкальского края, рассмотрев представленный свод сведений о качественных и количественных характеристиках лесного участка, расположенного в лесотаксационном квартале 40, части лесотаксационных выделов 13,30,34, Карымского лесничества Урульгинского участкового лесничества площадью 0,6536 га, для строительства, реконструкции и эксплуатации линейного объекта, не возражает против дальнейшего формирования вышеуказанного лесного участка.

И.о. Министра
природных ресурсов Забайкальского края

З.Д. Аппоев

Прошито, пронумеровано и
скреплено печатью
Ерохий А.А.

