

# ИНВЕСТИЦИОННЫЙ ПАСПОРТ МУНИЦИПАЛЬНОГО РАЙОНА «КАРЫМСКИЙ РАЙОН»

пгт. Карымское 2021

**Уважаемые дамы и господа!**  
Приветствую Вас от имени администрации муниципального района «Карымский район» и представляю Вашему вниманию инвестиционный паспорт района.

Карымский район расположен в центральной части Забайкальского края и занимает территорию 8,0 тыс. кв. км. Экономика района представлена предприятиями добывающей промышленности, машиностроения, инфраструктуры, малого и среднего бизнеса.

Мы приглашаем Вас к сотрудничеству в развитии экономической и социальной сфер нашего района и гарантируем защиту инвестиций.

**Мы заинтересованы в развитии взаимовыгодных партнерских отношений!**

**Глава  
муниципального района  
«Карымский район»  
Алексей Сергеевич Сидельников**





# Административно-территориальное деление муниципального района «Карымский район»



МР «Карымский район» состоит из 10 сельских и 3 городских поселений, объединяющих 28 населенных пунктов:

1. ГП «Карымское»
2. ГП «Дарасунское»
3. ГП «Курорт-Дарасунское»
4. СП «Кадахтинское»
5. СП «Большетурунское»
6. СП «Жимбинское»
7. СП «Тыргетуйское»
8. СП «Новодоронинское»
9. СП «Урульгинское»
10. СП «Нарын-Талачинское»
11. СП «Маякинское»
12. СП «Адриановское»
13. СП «Кайдаловское»

## Географическое положение

Карымский район расположен в центральной части Забайкалья. На западе граничит с Читинским, на юге – с Дульдургинским, Агинским, Могойтуйским, на востоке – с Шилкинским, на севере — с Тунгокоченским районами.

Центр – поселок городского типа «Карымское»



## Климатические условия



Климат: резко континентальный.  
Безморозный период: 80 – 100 дней.  
Средняя температура июля в полдень: +22 - +25 градусов  $^{\circ}\text{C}$ . Абсолютный максимум температур: +36 - +38  $^{\circ}\text{C}$ .  
Средний из абсолютных годовых минимумов: -47 - -49  $^{\circ}\text{C}$   
Абсолютный минимум: -55  $^{\circ}\text{C}$ .

# Полезные ископаемые



Наименование месторождения	Тип полезного ископаемого	Запасы
Тыргетуйское	сурьма	Требует дальнейшего изучения
Верхне-Огикуйское	молибден	Рекомендуются поисково-оценочные работы
Нижне-Огикуйское	молибден	Проявление не изучено
р. Тура	золото россыпное	-
р. Сыпчугур	золото россыпное	7,2 года
р. Войкова	золото россыпное	2,2 года
р. Андреевка (лев. пр.р.Тува)	золото россыпное	1 год
кл. Спорный	золото россыпное	5,3 года
р. Тура (средняя часть)	золото россыпное	11,2 года
р. Эдакуй	золото россыпное	Нет данных
р.Кибачи	золото россыпное	Нет данных
р. Шара-Горохон Верхняя	золото россыпное	3,5 лет
р. Шара-Горохон Нижняя	золото россыпное	3,5 лет
р. Дипака	золото россыпное	3,6 год
р. Наинга	золото россыпное	0,9 года
р. Волокатуй	золото россыпное	Нет данных
р. Дабиха малая	золото россыпное	1 год
р. Большая Дабиха	золото россыпное	3,5 лет
р. Ундурга	золото россыпное	4,5-5 лет
Кадахтинское	Андезитовый порфирит (строительные камни)	57 лет

## Полезные ископаемые



Наименование месторождения	Тип полезного ископаемого	Запасы
Кадахтинское	Андезитовый порфирит (строительные камни)	57 лет
Калангинское	Суглинок (кирпично-черепичное сырье)	-
Карымское	Глина (керамзитовое сырье)	45 лет
Придорожное	Глина (кирпично-черепичное сырье)	-
Карымское	Глина (кирпично-черепичное сырье), Песок (кирпично-черепичное сырье)	45 лет
Шибырское	Гранит (наполнители бетона)	36 лет
Урульгинское	Гравийно-песч. материал (наполнители бетона)	25 лет
Шивеинское	Гравийно-песч. материал (наполнители бетона)	50 лет
Ингодинское	Гравийно-песч. материал (балластное сырье)	Разработка в летний период
Туринское	Песок (отсев) (для песочниц локомотивов), гравийно-песч. Материал (балластное сырье)	-
Тыргетуйское	Гравийно-песч. материал (балластное сырье)	-
Двуреченское	Гравийно-песч. материал (балластное сырье)	-
Харамангутское (Дарасун)	Уголь	6 лет



# Земельные ресурсы

Категория земли	Официально (кв. км)	Доля (%)	Фактически (кв.км)	Доля (%)
<b>Всего земель, в том числе:</b>	<b>8005,35</b>	<b>100%</b>	<b>8078,06</b>	<b>100%</b>
Земли сельскохозяйственного назначения	1622,57	20,27	1132,80	14,02
Земли лесного фонда	5859,16	73,19	5118,29	63,36
Земли поселений	39,65	0,5	40,47	0,5
Земли транспорта	22,18	0,3	22,18	0,27
Земли водного фонда	35,60	0,4	1711,41	21,18
Земли промышленности	6,66	0,08	6,66	0,08
Земли энергетики	1,23	0,001	1,23	0,01
Земли спецназначения	25,93	0,32	0,62	0,007
Земли запаса	393,60	4,92	45,63	0,56

# Водные ресурсы

На территории Карымского района – 7 крупных рек, озера, карьеры и подземные воды

Река	Куда впадает	Расстояние от устья, км.	Общая длина/в районе
Ингода	Шилка (лв)	560	708/100
Оленгуй (Аленгуй)	Ингода (пр)	189	214/20
Тура	Ингода (пр)	146	101/75
Ундурга	Ингода (пр)	130	48
Урульга	Ингода (лв)	85	47
Талача	Ингода (лв)	72	74
Ульдурга	Нерча (пр)	159	169/70





## Лесной фонд

Леса занимают площадь 585,9 тыс.га (73,19 % территории района).

Территория лесов покрыта:

лиственницей – 57%;

лиственными породами (преимущественно березой белой) - 21%;

сосной – 18%;

кустарниками – 4% (более половины – кедровый стланик).



# Рекреация

## Санаторий «Дарасун»

Один из крупнейших низкогорных бальнеологических курортов Сибири и Дальнего Востока (углекислые минеральные источники). Расположен на берегу горной реки Дарасунка в 133 км к юго-востоку от Читы, в 68 км от железнодорожной станции Дарасун.

Основной медицинский профиль санатория: лечение заболеваний системы кровообращения.

Дополнительный медицинский профиль санатория: лечение гинекологических и глазных заболеваний (глаукома), болезни уха, горла, носа, педиатрия, аллергология, геронтология.





# Железнодорожный транспорт

С запада на восток район пересекает Забайкальская железнодорожная магистраль, протяженностью 150 км, по которой осуществляются основные грузовые и пассажирские перевозки.

Станция Карымская является сортировочной, входит в число 53-х важнейших сортировочных станций ОАО «РЖД».

Пропускная способность станции: около 80 пар поездов в сутки (в ближайшее время увеличится до 158 пар, к 2020 году до 200 пар).

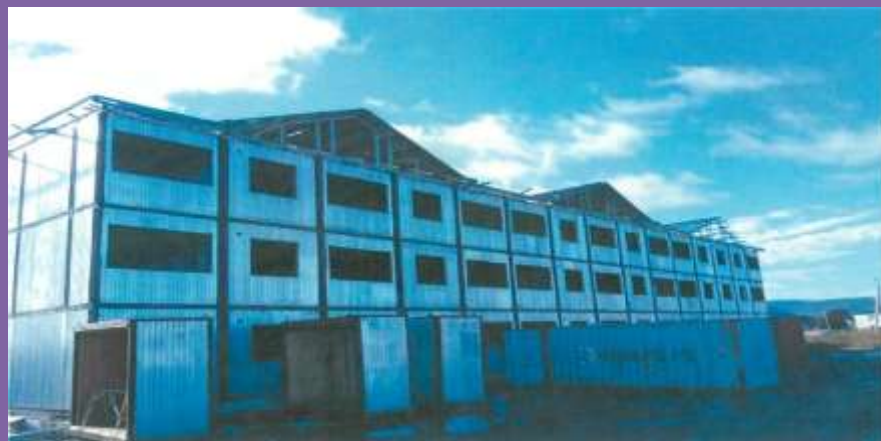
В 2012-2014 годах на Забайкальской железной дороге проведена комплексная реконструкция участка Карымская – Забайкальск, что во многом поспособствовало улучшению экономического потенциала района.

С 2017 года ОАО «РЖД» осуществляет реконструкцию станции Карымская Забайкальской железной дороги, строительство нечётного приёмо-отправочного парка «Г»





*Инвестиционные проекты ОАО "РЖД" реализуемые на территории муниципального района «Карымский район» в 2021 году*



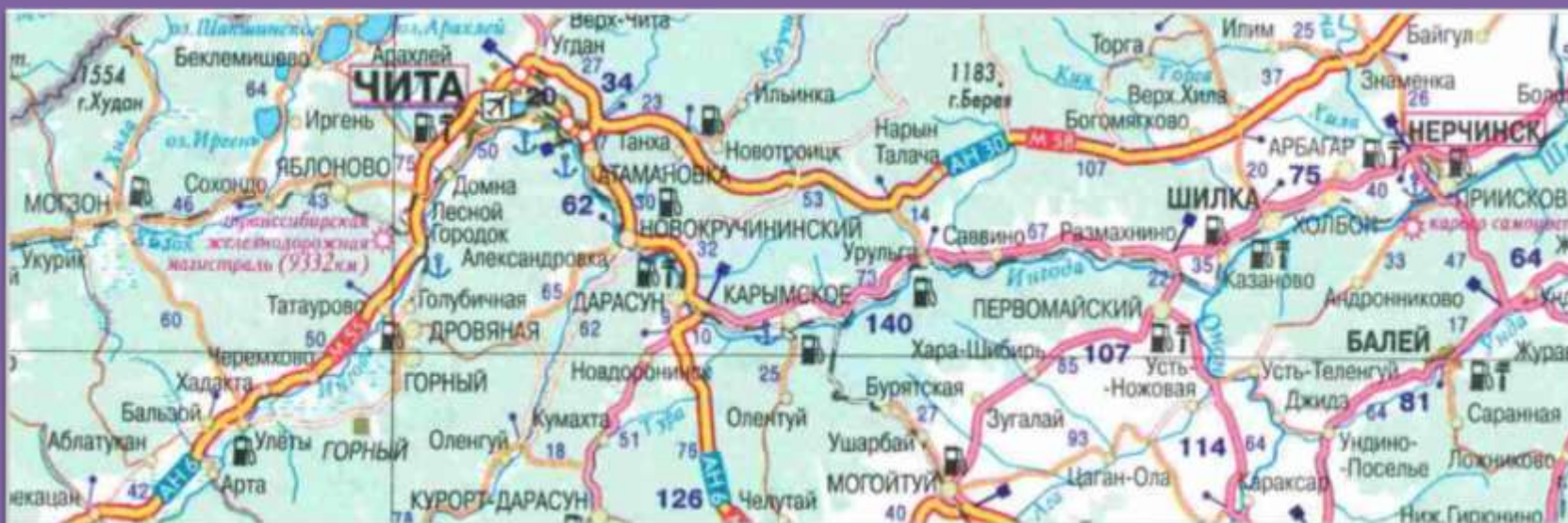
Строительство 27-квартирного жилого дома №2 на ст. Карымская



Реконструкция станции Карымская Забайкальской железной дороги. Нечетный приемо-отправочный парк

# Автомобильный транспорт

По территории Карымского района проходят федеральные автомобильные дороги: М-58 «Амур» Чита-Хабаровск, А-166 Чита-Забайкальск до границы с Китаем.



Сравнительная плотность сети автодорог  
(в км на 1000 кв.км территории)

по Карымскому району	по Забайкальскому краю
41,3	18,2

# Телекоммуникации

Услуги телефонной связи и доступа сети «Интернет» на территории района оказывает Забайкальский филиал ОАО «Ростелеком» и компания «ТрансТелеКом». Во всех поселениях установлены универсальные таксофоны – 16 шт. Обеспеченность квартирными телефонными аппаратами сети общего пользования на 1000 человек: городского населения – 104,4 шт.; сельского – 38 шт.



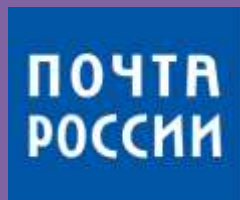
**Услуги подвижной радиотелефонной связи** оказываются федеральными операторами:

- ✓ ПАО «МегаФон» (Мегафон)
- ✓ ПАО «Мобильные Телесистемы» (МТС)
- ✓ ООО «Скартел» (Yota)

Сотовая связь – в 24 населенных пунктах, включая районный центр.

Услуги почтовой связи оказывают 15 стационарных отделений связи УФС Забайкальского края – филиала ФГУП «Почта России».

Доступ в сеть Интернет во всех населенных пунктах с численностью населения свыше 500 человек





## Образование

На территории района функционирует 27 учреждений образования, из которых 14 школ, 10 детских садов и 3 учреждения дополнительного образования. Образовательные учреждения посещают 4769 обучающихся, в дошкольных учреждениях 1591 воспитанник в системе дополнительного образования занимаются 2700 детей и взрослых.

Актуальная очередность детей в возрасте от 3 до 7 лет ликвидирована, фактическая очередность детей в возрасте от 0 до 7 лет – 303 человек



Число мест в дошкольных учреждениях	мест	1342
Численность детей, посещающих дошкольные учреждения, чел.	человек	1591
Численность обучающихся в общеобразовательных учреждениях, чел.	человек	4769
Доля выпускников, получивших аттестаты о среднем общем образовании, по результатам государственной итоговой аттестации, %	%	100%
Затраты по отрасли «Образование», всего на 01.09.2021 г. млн руб	млн.руб	478,5
Из них расходы местного бюджета, млн. руб	млн.руб.	158,5 <sup>15</sup>

# Здравоохранение

Основные учреждения здравоохранения на территории района:

- ✓ ГУЗ «Карымская ЦРБ»;
- ✓ НУЗ «Узловая поликлиника на станции Карымская ОАО «РЖД»;
- ✓ Участковая больница с. Урульга
- ✓ Участковая больница пгт Дарасун;
- ✓ Участковая больница пгт Курорт-Дарасун.

В поселениях района находятся 9 ФАПов.

Поликлиника для взрослых Карымский ЦРБ переехала в новое двухэтажное здание. Все кабинеты медучреждения модернизированы по принципу «бережливые технологии». В поликлинике действует открытая регистратура, картохранилище, зона комфортного ожидания в холле медучреждения, кабинеты медпрофилактики, доврачебной и неотложной помощи. Также организована работа процедурного, прививочного кабинета, помещение дневного стационара, кабинет медицинской профилактики в одном блоке.



Число коек в больницах всех ведомств	коек	122
Число посещений в амбулаторно-поликлинических учреждениях всех ведомств	посещ. в смену	514
Численность врачей всех специальностей	человек	47
Укомплектованность средним медицинским персоналом	человек	169

## Культура и спорт

Показатели культуры		01.10.2021г.
Дома культуры, находящиеся на территории района	единиц	13
Число мест в домах культуры, клубах	мест	1458
Кинотеатры (киноустановки )	единиц	1
Число мест в кинотеатрах	мест	148
Музеи	единиц	1
Библиотеки	единиц	13
Количество памятников истории культуры	единиц	33
Показатели спорта		
Спортивные залы	единиц	15
Площадки, оборудованные спортивным инвентарём	единиц	35
Детские юношеские спортивные школы (ДЮСШ)	единиц	1
Число занимающихся в ДЮСШ	человек	766
Число физкультурно- спортивных клубов, всего	единиц	9
из них детских и подростковых физкультурно- спортивных клубов	единиц	4

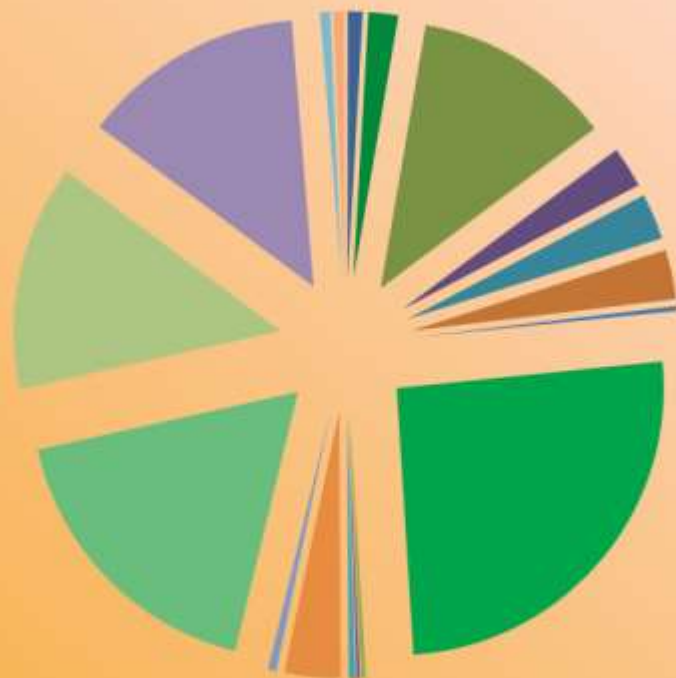




# Трудовые ресурсы

Численность постоянного населения района (на 01.01. 2021 года) – 34260 человек ,

## Занятость по отраслям экономики



- Сельское и лесное хозяйство
- Добыча полезных ископаемых
- Обрабатывающие производства
- Сфера ЖКХ
- Строительство
- Торговля
- Деятельность гостиниц и предприятий общественного питания
- Транспортировка и хранение
- Информация и связь
- Деятельность финансовая и страховая
- Деятельность по операциями с недвижимым имуществом
- Деятельность профессиональная научная и техническая
- Деятельность административная
- Гос управление и обеспечение военной безопасности
- Образование
- здравоохранение и социальные услуги
- Культура и спорт
- Прочие виды услуг

Численность трудовых ресурсов- 20004 человек

Из них занято в экономике- 8380 человек

Не занято в экономике- 11624 человек

# Занятость населения

За период 2020 года в ЦЗН  
Карымского района  
обратилось в поисках  
работы 1508 человек, из  
которых 211 человек  
(14%) трудоустроено

Уровень безработицы на  
01.01.2021 года составил  
1,5% от экономически  
активного населения

В течение 2020 года работодателя  
было заявлено 1229 вакансий

Карымским отделом ГКУ КЦЗН  
было организовано проведение 6  
ярмарок вакансий

Численность  
официально  
зарегистрированных  
безработных составила  
231 человек

## Финансово-кредитные учреждения

На территории Карымского района работают филиалы банков:  
ПАО «Сбербанк России» (пгт Карымское, пгт Дарасун и с. Урульга);  
ВТБ24 п. Карымское , ПАО «Совкомбанк»  
потребительские кооперативы «Луч» и «Карымский» (пгт Карымское).

## Налоговый потенциал

Структура налоговых и неналоговых доходов бюджета  
муниципального района «Карымский район»

2020 год, %



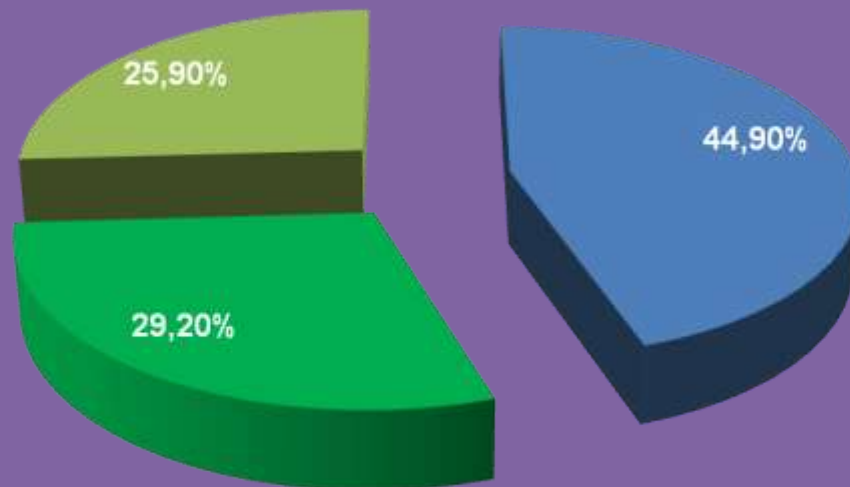


# Промышленное производство



По уровню промышленного производства Карымский район занимает в крае 21 место из 34 (0,8% от общего объема промышленного производства по краю).

## Структура промышленного производства



■ добыча полезных ископаемых

■ обрабатывающие производства

■ производство и распределение электроэнергии, газа и воды

## Добыча полезных ископаемых

Индикаторы	2016 г.	2017 г.	2018 г.	2019 г.	2020г.	2021г. оценка
Объем отгрузки (золото), млн. рублей	1324,25	1327,33	1066,0	1933,3	1340,7	1896,3
Объем добычи полезных ископаемых (золото), кг.	529,7	578,9	426,4	662	327	441
Численность занятых, человек	84	84	92	153	153	153
Средняя заработная плата, рублей	79662,7	85813	61149	71133		



## Обработывающие производства

Машиностроение (ОАО «Дарасунский завод горного оборудования»);  
 Производство строительных материалов (ООО «Стройкомплект» - производство кирпича и черепицы);  
 Пищевая промышленность (ООО «Карымский хлебозавод»);  
 ООО «Маяк» - Разборка и снос зданий;  
 производство земляных работ



	Ед. измерения	2020	2021 оценка
Продукция промышленности по крупным и средним предприятиям, всего	тыс.руб.	1688270,9	2275218,2
	в % к пр.году	57,4	130,3
Производство машин и оборудования	тыс.руб.	111111,0	140000,0
	в % к пр.году	83,8	121,3
Производство пищевых продуктов, включая	тыс.руб.	49473,9	43695,0
	в % к пр.году	102,6	80,1



# Сельское хозяйство

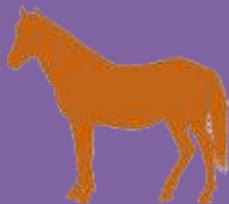
На территории района  
осуществляют  
деятельность:

3-коллективных с/х  
предприятия  
(↓ 1 к 2019 году);

22- КФХ (↓ 5 к 2019 году);  
4750- дворы личных  
подсобных хозяйств (100%)

Посевная площадь района –  
6246 га (106,6 к 2019 году),  
в т.ч зерновых – **2570** га  
(106,6% к 2019 году);  
Валовой сбор зерновых  
культур- 4027 т. (101,5%).

Поголовье сельскохозяйственных  
животных на 01.01.2021г. .



Лошади –1723

Продукция  
сельского  
хозяйства, всего  
– 605,3 млн. руб.



Свиньи –1143

Растениеводство  
247,5  
млн. руб.



КРС –7760

Животноводство  
357,8  
млн. руб.



Индекс производства продукции сельского хозяйства в сопоставимых  
ценах – 96 %

**Полное наименование фирмы –**  
Индивидуальный предприниматель  
Карпова Мариана Анатольевна.  
**Организационно-правовая форма**  
**юридического лица –**  
Индивидуальный предприниматель.  
Юридический адрес юридического  
лица: 673300, Забайкальски край,  
п.Карымское, ул. Верхняя, 4.

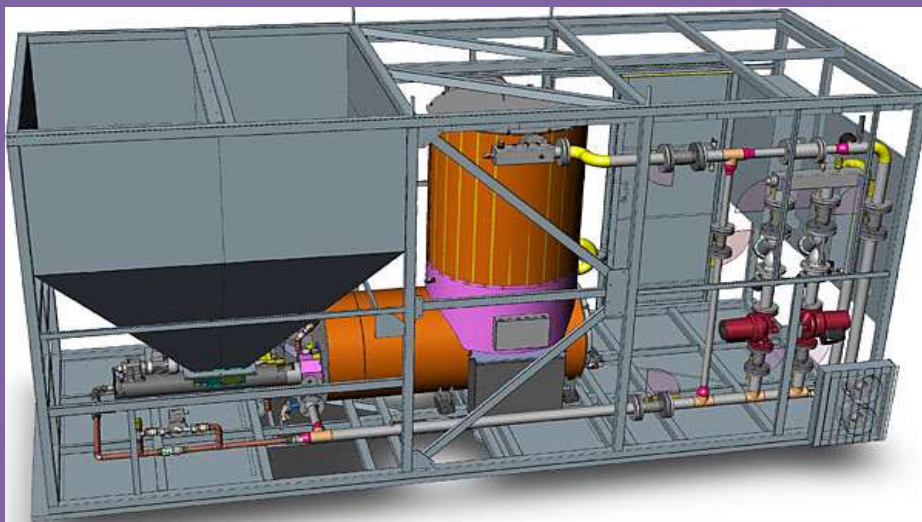


Рис.1 Модульная котельная Терморобот



Рис.2 Котел Терморобот

## Инвестиционный проект

### ИП Кижикин М.Д. «Организация производства Лего-кирпича в с. Андриановка Карымского района Забайкальского края»



Фамилия, имя, отчество индивидуального предпринимателя	ИП Кижикин Михаил Дмитриевич
Юридический адрес индивидуального предпринимателя	672039, г. Чита Забайкальский край, ул. Гагарина, 12-58
Адрес электронной почты индивидуального предпринимателя Главы крестьянского (фермерского) хозяйства	Е-mail: kizhikinm@mail.ru;

Стоимость проекта, тыс. руб.	6 209,00
в т. ч.:	
собственные средства	909,0
средства гранта	5 300,00
Количество создаваемых рабочих мест, ед.	13,00
Срок окупаемости проекта, лет	13 месяцев

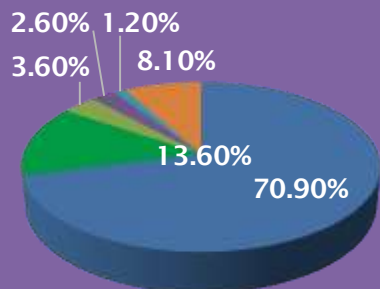


## Системообразующие предприятия района

Наименование предприятия	Вид выпускаемой продукции/оказываемые услуги	Контакты предприятия
АО «Прииск Соловьевский»	Добыча полезных ископаемых (золото)	676271, с.Соловьёвск Тындинского района, Амурской области, ул. Советская, 47 Телефон: (41656) 34-416
ОАО «РЖД»	Транспортировка и хранение	107174, г. Москва, Новая Басманная ул., д. 2 Телефон: 8 (800) 775-00-00
ГАУЗ «Центр медицинской реабилитации Дарасун»	Санаторно- курортное лечение	672000, Забайкальский край, г.Чита ул.Богомягкова,23 Телефон: 89245106717
ООО «Маяк»	Строительные и ремонтные работы	673300, Забайкальский край, Карымский район, пгт Карымское , ул. Новая, 3а
ООО «Дарасунский завод горного оборудования»	Производство машин и оборудования	673310, Забайкальский край, Карымский район, пгт. Дарасун, ул.Советская, 1 Телефон: 7-14-21
ООО «Стройкомплект»	Производство кирпича и черепицы	673311, Забайкальский край, Карымский р-н, пгт Дарасун, улица 1-я Шахтерская, 40В
ИП Плахин К.В. Карымский хлебозавод	Производство пищевых продуктов	673300, Забайкальский край, Карымский р-н, пгт Карымское, ул.Партизанская Телефон: 3-11-76

# Малый и средний бизнес

## Структура видов экономической деятельности субъектов малого предпринимательства



- предприятия опто-розничной торговли
- сельское хозяйство
- бытовое обслуживание
- общественное питание
- лесопереработка
- прочие



483 объекта  
потребительского рынка,  
общей площадью 39198,6  
кв.м

28 предприятий  
бытового обслуживания



ИП Дашидондокова Ц.Ч.  
«Кафе Талан»  
Построен в 2021 году  
Общая площадь – 210 кв. м



56 объектов  
общественного  
питания, из которых:  
24- общедоступной  
сети и 32- закрытой  
сети

# Муниципальная поддержка инвестиционной деятельности

На территории муниципального района «Карымский район» действует Положение о муниципальной поддержке инвестиционной деятельности в муниципальном районе «Карымский район» (решение Совета от 26.10.2011 г. № 471).

Цель: стимулирование инвестиционной деятельности на территории района и привлечение инвестиций на основе создания режима наибольшего благоприятствования российским и иностранным инвесторам.

Муниципальная поддержка инвесторов на территории муниципального района «Карымский район» осуществляется в следующих формах:

- 1) предоставление льгот по аренде имущества, являющегося муниципальной собственностью муниципального района «Карымский район»;
- 2) субсидирование за счет средств бюджета муниципального района «Карымский район» части процентной ставки за пользование кредитом (займом);
- 3) предоставление муниципальных гарантий по инвестиционным проектам за счет средств бюджета муниципального района «Карымский район»;
- 4) предоставление инвестиций в уставный капитал;
- 5) предоставление инвесторам информационной и организационной поддержки.





# Перечень основных показателей социально-экономического развития муниципального района «Карымский район»

№	Наименование показателя	Единица измерения	Индикаторы социально-экономического развития					
			2015 год	2016 год	2017 год	2018 год	2019 год	2020 год
1	Численность населения	Тыс. человек	35,8	35,57	35,38	35,38	34,42	34,26
2	Индекс промышленного производства	% к предыдущему году	103,5	105,3	100,2	103,2	102,9	57,4
3	Объем произведенной продукции промышленного производства на душу населения	Тыс. рублей	40,3	48,7	48,2	42,0	66,9	49,2
4	Индекс продукции сельского хозяйства	%	102,0	102,1	91,4	101,2	99,7	96
5	Объем произведенной продукции сельского хозяйства на душу населения	Тыс. рублей	15,7	18,3	16,7	17,5	18,5	17,6
6	Доля собственных доходов бюджета	%	28,0	28,0	34,0	34,0	34,0	34,0
7	Темп роста объема инвестиций в основной капитал за счет всех источников финансирования	В сопостав. ценах в %к предыдущему году	110,3	31,5	84,43	В 3,2 раза	115,9	105,8

№	Наименование показателя	Единица измерения	Индикаторы социально-экономического развития					
			2015 год	2016 год	2017 год	2018 год	2019 год	2020 год
8	Объем инвестиций в основной капитал за счет всех источников финансирования на душу населения	Тыс. рублей	38,1	13,5	19,1	63,6	80,9	90,1
9	Темп роста объема работ, выполненных по виду деятельности «строительство»	В сопостав. ценах в % к предыдущему году	115,7	399,34	155	246,7	69,6	113,27
10	Численность занятых в экономике (в среднем за год)	Тыс. человек	9,15	9,13	9,003	8,352	8,490	8,380
11	Доля занятых в малом бизнесе от занятых в экономике	%	11,2	11,2	9,2	9,3	9,3	10,1
12	Число субъектов малого предпринимательства в расчете на 10000 человек населения	Ед.	111,4	111,4	110,2	110,3	157,1	157,3
113	Общая площадь жилых помещений, приходящихся в среднем на 1 жителя, всего	Кв. м.	20,89	16,92	16,92	16,92	16,92	16,92
14	В том числе введенная в действие за год	Кв. м.	0,08	0,02	0,02	0,02	0,02	2,8

№	Наименование показателя	Единица измерения	Индикаторы социально-экономического развития					
			2015 год	2015 год	2017 год	2018 год	2019 год	2020 год
15	Среднемесячная заработная плата одного работника	Рублей	32874	32761	35540	41933	44555	48953
16	Оборот розничной торговли на душу населения	Рублей	44999,5	42323,8	43509,9	44411,4	47957,5	56413,9
17	Объём общественного питания на душу населения	Рублей	2042,5	1858,2	1966,9	2150,6	2167,3	2012,8
18	Уровень официально зарегистрированной безработицы	%	1,4	1,4	1,2	1,2	1,2	1,2

#### Источник данных:

- годовой план социально- экономического развития муниципального района «Карымский район» на 2020 год;
- статистические данные;
- справка об основных показателях социально- экономического развития для обоснования бюджета на 2022 год и плановый период 2023- 2024 годов. ;



**Администрация муниципального района «Карымский район» Забайкальского края**

**Адрес:** 673300, Забайкальский край,

Карымский район, пгт. Карымское, ул. Ленинградская, 77, e-mail: pochta@karimskaya.e-zab.ru

Ванчугов Григорий Андреевич — Председатель Совета муниципального района  
«Карымский район»

факс: 8-30(234)-3-14-84

Сидельников Алексей Сергеевич — Глава муниципального района «Карымский район»

телефон: 8-30(234)-3-12-83

факс: 8-30(234)-3-14-84

Кондратьева Евгения Владимировна — Начальник отдела экономики и инвестиционной  
политики муниципального района «Карымский район»

телефон: 8-30(234)-3-11-32, 3-13-85

Павлов Олег Анатольевич — Первый заместитель руководителя администрации  
муниципального района «Карымский район», председатель комитета по управлению  
имуществом, земельным вопросам и градостроительной деятельности

телефон: 8-30-(234)-3-11-09

Кузнецова Валентина Александровна — Заместитель руководителя администрации  
муниципального района «Карымский район» по социальным вопросам

телефон: 8-30(234)-3-17-40

Забелина Татьяна Владиславовна — Управляющая Делами

телефон: 8-30(234)-3-14-82

Приемная администрации:

телефон/факс 8-30(234)-3-14-84