

СОВЕТ СЕЛЬСКОГО ПОСЕЛЕНИЯ «УРУЛЬГИНСКОЕ»

РЕШЕНИЕ

07 ноября 2023 года

№ 90

с. Урульга

О внесении изменений в Генеральный план сельского поселения «Урульгинское».

Руководствуясь статьей 14 Федерального закона «Об общих принципах организации местного самоуправления в Российской Федерации», в соответствии со статьями 23-25, 28 Градостроительного кодекса Российской Федерации и федерального закона «О введении в действие Градостроительного кодекса Российской Федерации», в целях обеспечения градостроительного регулирования на территории сельского поселения Урульгинское», Уставом сельского поселения «Урульгинское», Совет сельского поселения «Урульгинское» РЕШИЛ:

1. Внести изменения в Генеральный план сельского поселения «Урульгинское», утвержденного решением Совета сельского поселения «Урульгинское» № 32 от 26.12.2012 года «Об утверждении генерального плана сельского поселения «Урульгинское» согласно приложению к данному решению.

2. Настоящее решение вступает в силу на следующий день со дня его официального опубликования (обнародования).

3. Настоящее решение опубликовать (обнародовать) на информационном стенде и на официальном сайте сельского поселения «Урульгинское».

Глава сельского поселения «Урульгинское»



И.П.Лиханова

Внесение изменений в генеральный план

Муниципального образования сельского поселения «Урульгинское»

Принят «___» _____ 2022 г. представительным органом местного самоуправления муниципального района «Карымский район».

МУНИЦИПАЛЬНОЕ ОБРАЗОВАНИЕ СЕЛЬСКОЕ ПОСЕЛЕНИЕ УРУЛЬГИНСКОЕ - местное сообщество, которое считает поселение своей малой родиной, со своими этническими, историческими и природными особенностями, которое стремится обеспечить свое экономическое выживание, сохранение окрестностей и качества жизни населения, соблюдает приоритет общественных интересов, и сохраняет принципы добрососедства.

Оглавление

Внесение изменений в Положение о территориальном планировании сельского поселения «Урульгинское» муниципального района «Карымский район».

1. Параметры функциональных зон и сведения о планируемых для размещения в них объектах федерального значения, объектах регионального значения, объектах местного значения.

2. Сведения о видах, назначении и наименованиях планируемых для размещения объектов местного значения поселения, их основные характеристики, их местоположение.

3. Характеристики зон с особыми условиями использования территорий, устанавливаемых при размещении объектов местного значения поселения.

Список карт в составе генерального плана сельского поселения

1. Карта границ населенных пунктов (М 1:100000).
2. Карта функциональных зон (М 1:100000).
3. Карта планируемого размещения объектов местного значения (М 1:100000).

ВНЕСЕНИЕ ИЗМЕНЕНИЙ В ПОЛОЖЕНИЕ О ТЕРРИТОРИАЛЬНОМ ПЛАНИРОВАНИИ СЕЛЬСКОГО ПОСЕЛЕНИЯ «УРУЛЬГИНСКОЕ» МУНИЦИПАЛЬНОГО РАЙОНА «КАРЫМСКИЙ РАЙОН»

Мероприятия по территориальному планированию сельского поселения включают следующие основные направления:

- параметры функциональных зон и сведения о планируемых для размещения в них объектах федерального значения, объектах регионального значения, объектах местного значения.

- сведения о видах, назначении и наименованиях планируемых для размещения объектов местного значения поселения, их основные характеристики, их местоположение;

- характеристики зон с особыми условиями использования территорий, устанавливаемых при размещении объектов местного значения поселения;

1. ПАРАМЕТРЫ ФУНКЦИОНАЛЬНЫХ ЗОН И СВЕДЕНИЯ О ПЛАНИРУЕМЫХ ДЛЯ РАЗМЕЩЕНИЯ В НИХ ОБЪЕКТАХ ФЕДЕРАЛЬНОГО ЗНАЧЕНИЯ, ОБЪЕКТАХ РЕГИОНАЛЬНОГО ЗНАЧЕНИЯ, ОБЪЕКТАХ МЕСТНОГО ЗНАЧЕНИЯ.

А-1. С учетом планируемого размещения объектов экономической деятельности, объектов жилищного строительства и объектов инфраструктуры местного значения (за исключением линейных объектов) осуществлено функциональное зонирование территории сельского поселения.

А-2. При осуществлении функционального зонирования территории поселения ($S = 2207 \text{ км}^2$) большую часть его территории (вне границ населенных пунктов) следует отнести к территориям естественного ландшафта, которые не планируется использовать для градостроительных целей в обозреваемом периоде. Площадь таких территорий составляет $2097,38 \text{ км}^2$. В основном эти территории заняты используемыми землями лесного фонда и землями сельскохозяйственного назначения.

А-3. По результатам проведенного комплексного анализа возможных направлений территориального развития поселения определены территории, которые являются наиболее благоприятными для использования по осуществлению производственной деятельности (в т.ч. лесозаготовительной и осуществлению сельскохозяйственной деятельности). В границах указанных территорий образованы соответствующие функциональные зоны.

А-4. По результатам планирования использования территории установлены следующие параметры земельных участков, отнесенных к различным функциональным зонам.

Таблица 1. СОСТАВ ФУНКЦИОНАЛЬНЫХ ЗОН СЕЛЬСКОГО ПОСЕЛЕНИЯ В ГРАНИЦАХ СЕЛЬСКОГО ПОСЕЛЕНИЯ «УРУЛЬГИНСКОЕ» (ПО ДАННЫМ ТЕРРИТОРИАЛЬНОГО ПЛАНИРОВАНИЯ)

ФУНКЦИОНАЛЬНАЯ ЗОНА	ПЛОЩАДЬ, (км²)	ДОЛЯ, (%)
СЕЛЬСКОХОЗЯЙСТВЕННОГО НАЗНАЧЕНИЯ	313,38	14,2
ЛЕСНОГО ФОНДА	1764,91	79,97
ВОДНОГО ФОНДА	98	4,44
ПРОМЫШЛЕННОСТИ	22,89	1,04
НАСЕЛЕННЫХ ПУНК-	7,82	0,35

ТОВ		
ВСЕГО	2207	100

Таким образом, более 90 % территории поселения будет использоваться в экономической деятельности в качестве земель лесного фонда, земель сельскохозяйственного назначения и земель водного фонда, а также образовывать рекреационных потенциал территории. Площадь территории населенных пунктов в связи с реализацией генерального плана составляет 7,82 км².

Площади, используемые в градостроительной деятельности, составят около 5 % территории поселения, что типично для многих сельских поселений края и много ниже предельных значений, при которых окружающей среде не наносится ущерб.

А-5. Размещение жилых зон на территории населенного пункта определено сложившейся жилищной застройкой и площадками, предназначенными для возможной жилищной застройки в перспективе (горизонт планирования 20 лет).

На территориях существующей жилой зоны реконструкция имеющегося жилищного фонда не планируется. Целесообразно проведение мероприятий по упорядочению планировочных решений по ограждениям земельных участков особенно вдоль существующей и планируемой улично-дорожной сети. Рекомендуются выравнивание ограждений в соответствии с красными линиями улиц, установленными документацией по планировке населенного пункта, соблюдения единства архитектурного решения ограждений.

По мере физического износа зданий, рекомендуется их снос и замещение новыми современными индивидуальными жилыми домами, с этажностью не более 3-х этажей.

А-6. Граница населенного пункта Урульга установлена в соответствии с Картой границ населенных пунктов.

Протяженность границы н.п. Урульга – 15850 м.

Согласно решениям генерального плана, площадь земель населенных пунктов в населенном пункте Урульга должна составить – 15,85 км².

А-7. Граница населенного пункта Поселье установлена в соответствии с Картой границ населенных пунктов.

Протяженность границы н.п. Поселье – 5484 м.

Согласно решениям генерального плана, площадь земель населенных пунктов в населенном пункте Поселье должна составить – 5,484 км².

2. СВЕДЕНИЯ О ВИДАХ, НАЗНАЧЕНИИ И НАИМЕНОВАНИЯХ ПЛАНИРУЕМЫХ ДЛЯ РАЗМЕЩЕНИЯ ОБЪЕКТОВ МЕСТНОГО ЗНАЧЕНИЯ ПОСЕЛЕНИЯ, ИХ ОСНОВНЫЕ ХАРАКТЕРИСТИКИ, ИХ МЕСТОПОЛОЖЕНИЕ.

2.1. ОБЪЕКТЫ МЕСТНОГО ЗНАЧЕНИЯ, РАЗМЕЩЕНИЕ КОТОРЫХ ОКАЗЫВАЕТ СУЩЕСТВЕННОЕ ВЛИЯНИЕ НА ЭКОНОМИЧЕСКОЕ РАЗВИТИЕ ПОСЕЛЕНИЯ

Сельское поселение в настоящее время имеет ограниченное число видов экономической деятельности и, соответственно, мест приложения труда. Настоящим генеральным планом (другими документами территориального планирования) не предусмотрено увеличения территорий для размещения объектов экономической деятельности.

2.2. ОБЪЕКТЫ ВНЕШНЕЙ ТРАНСПОРТНОЙ И ИНЖЕНЕРНОЙ ИНФРАСТРУКТУРЫ РЕГИОНАЛЬНОГО И РАЙОННОГО ЗНАЧЕНИЯ В СЕЛЬСКОМ ПОСЕЛЕНИИ

Сельское поселение имеет сложившуюся систему транспортных связей.

Развитие внешней транспортной инфраструктуры невозможно без усовершенствования транспортных объектов, связывающих его с элементами автодорожной инфраструктуры населенных пунктов.

Развитие инженерной инфраструктуры поселения обусловлено перспективными возможностями по газификации производства, объектов социальной инфраструктуры и жилищно-коммунального комплекса. Развитие сельского поселения, его населенных пунктов связано с ростом электропотребления и строительством соответствующих объектов системы электроснабжения.

Для определения путей развития транспортной и инженерной инфраструктуры следует определить основные стратегические направления и приоритеты ее развития.

Б. Основные стратегические направления и приоритеты развития внешней транспортной и инженерной инфраструктуры сельского поселения.

Б-1. Основные автомобильные дороги сельского поселения соединяют его крайние точки на севере и юге и связывают населенные пункты с сопредельными сельскими поселениями. Это самая важная часть транспортной системы поселения. Автодороги имеют особое значение в обеспечении межмуниципальных транспортных перевозок между поселениями, а также играют важную роль в экономическом освоении территории поселения.

Б-2. Общее состояние системы электроснабжения населенного пункта характеризуется как удовлетворительное. По результатам замеров параметров сети установлено, что ее возможности используются не более чем на 60%. Таким образом, в населенном пункте не наблюдается дефицита в электроснабжении в отношении технических параметров сетей. Размещение и параметры объектов электроснабжения районного значения определяются существующим состоянием систем электроснабжения и планируемыми изменениями в использовании энергоресурсов в связи с размещением объектов капитального строительства.

Б-3. В соответствии с местными нормативами градостроительного проектирования муниципального района «Карымский район» не планируется размещение новых объектов транспортной инфраструктуры, а также новых объектов электроснабжения.

2.3. ОБЪЕКТЫ СОЦИАЛЬНОЙ ИНФРАСТРУКТУРЫ РАЙОННОГО И ПОСЕЛЕНЧЕСКОГО ЗНАЧЕНИЯ.

Г. Основные стратегические направления и приоритеты развития социальной инфраструктуры в населенных пунктах.

Сельское поселение в настоящее время имеет ограниченное число объектов социального обслуживания. Чтобы повысить качество жизни местного населения, необходимо осуществить социальное развитие поселения, путем создания новых объектов социальной сферы и усовершенствования существующих.

Для определения путей социального развития следует определить основные стратегические направления и приоритеты развития сельского поселения.

Развитие инфраструктуры социального обслуживания должно осуществляться в соответствии с вариантами территориального развития с приближением центров оказания социальных услуг к населенным местам и местам приложения труда. В среднесрочном периоде следует выровнять уровень оказания социальных услуг учреждениями местного значения до общекраевого; обеспечить повышение качества социальных услуг; обновить основные фонды социальных учреждений. В долгосрочном периоде необходимо создать систему нормативного обеспечения населения социальными услугами в соответствии с темпами развития местных сообществ.

Особое внимание следует уделять молодежи. Необходимо создать больше возможностей для культурного досуга молодежи, занятий спортом, оказывать содействие развитию позитивных молодежных инициатив.

Г-1. В населенном пункте Урульга в соответствии с местными нормативами градостроительного проектирования муниципального района «Карымский район» планируется реконструкция объектов социальной инфраструктуры в области образования.

При строительстве общественных зданий и сооружений следует учитывать наличие вечной мерзлоты.

На основе указанных стратегических направлений определен перечень мероприятий по обеспечению социального развития поселения.

Д. Перечень мероприятий по обеспечению развития социальной инфраструктуры населенных пунктов.

Д-1. В перспективных общественно-деловых зонах планируется размещение дошкольных и общеобразовательных организаций и реконструкция существующих, а также размещение организаций дополнительного образования для детей.

Д-2. В населенных пунктах поселения планируется размещение (строительство и реконструкция) объектов здравоохранения.

2.4. ОБЪЕКТЫ ТРАНСПОРТНОЙ И ЭНЕРГЕТИЧЕСКОЙ ИНФРАСТРУКТУРЫ МЕСТНОГО ЗНАЧЕНИЯ ПОСЕЛЕНИЯ В НАСЕЛЕННЫХ ПУНКТАХ

На основе указанных стратегических направлений определен перечень мероприятий по обеспечению развития внешней транспортной и инженерной инфраструктуры поселения.

Е. Перечень мероприятий по обеспечению развития внешней транспортной и инженерной инфраструктуры сельского поселения (Взамен ранее приведенных в Положении).

Е-1. Связующим элементом между отдельными функциональными зонами населенных пунктов является улично-дорожная сеть, которая должна быть запроектирована при подготовке соответствующей документации по планировке линейных объектов в отношении вновь осваиваемых территорий. Подготовка документации по планировке территорий осложнена процессом самопроизвольного установления границ и местоположения земельных участков по программе дальневосточного гектара. Транспортный каркас населенных пунктов в существующей застройке сформирован с учетом сложившейся ситуации и в целях обеспечения нормативных радиусов доступности, удобной организации движения транспортных средств по всем направлениям.

Ширины проезжей части улиц и дорог в жилой застройке приняты (в соответствии со СНиП 2.07.01-94 и ГОСТ) для главных улиц 18 м, для улиц в жилой застройке - 10 м.

Е-2. Трассировка главных улиц в генеральном плане производилась без установления деталей, характерных для проекта планировки. При этом следует иметь в виду, что наибольшие продольные уклоны не должны превышать 4-7% а радиусы кривизны не должны быть больше 400 м.

По числу полос движения проезжие части улиц принимаются: для улиц в жилой застройке – двухполосные. Ширины пешеходной части тротуаров принимались равными 1 м по обе стороны автодороги. С одной стороны дороги предусматривается строительство велодорожек шириной 1 м.

Е-3. В настоящее время электроснабжение населенного пункта осуществляется от региональной энергосистемы по линии электропередачи напряжением 10 кВ.

Общее состояние системы электроснабжения населенного пункта характеризуется как удовлетворительное. По результатам замеров параметров сети установлено, что ее возможности используются не более чем на 60%.

Таким образом, в населенном пункте не наблюдается дефицита в электроснабжении, как в отношении генерируемых мощностей, так и в отношении технических параметров сетей.

Вместе с тем, техническое состояние сетей и подстанций требует проведения мероприятий по их капитальному ремонту и модернизации. В связи с этим, с учетом материалов настоящего генерального плана, предусмотрена разработка Программы комплексного развития объектов коммунальной инфраструктуры сельского поселения «Урульгинское» в части, касающейся развития муниципальных сетей электроснабжения.

Энергообеспечение перспективных территорий общественно-деловой застройки планируется от существующих сетей высокого напряжения 10 кВ.

Расчетные показатели магистральных сетевых объектов электроснабжения должны быть определены в Схеме территориального планирования муниципального района «Карымский район» в соответствии с утвержденными местными (районными) нормативами градостроительного проектирования.

Е-4. Теплоснабжение усадебной застройки сельского поселения осуществляется от индивидуальных источников тепла. Отопление частного сектора – печное. Сельский дом культуры, школа, детский сад, больница, здание администрации отапливается от локальных источников теплоснабжения

2.4. ОБЪЕКТЫ КОММУНАЛЬНОГО И СПЕЦИАЛЬНОГО ОБСЛУЖИВАНИЯ СЕЛЬСКОГО ПОСЕЛЕНИЯ

3. Основные стратегические направления и приоритеты развития коммунальной и специальной инфраструктуры поселения.

Сельское поселение в настоящее время имеет достаточное число объектов специального обслуживания: свалку твердых коммунальных отходов, расположенную в непосредственной близости от н.п. Урульга, муниципальное кладбище.

3-1. Существующие населенные пункты расположены на облесенных территориях, что требует организации противопожарной защиты от лесных пожаров, а также размещения противопожарных резервуаров для организации пожаротушения при бытовых и промышленных пожарах. В соответствии с действующей схемой пожаротушение осуществляет специализированными подразделениями, расположенными в пределах транспортной доступности на территории муниципального района.

Нормы расхода воды на тушение пожара и расчетное число пожаров приняты по таблице 10 СНиП П-31-74 и составляют:

Таблица 14. РАСЧЕТНЫЕ РАСХОДЫ ВОДЫ ПО НАСЕЛЕННОМУ ПУНКТУ НА ПОЖАРОТУШЕНИЕ						
Очередность строительства	Численность населения тыс. чел.	Расчетное число пожаров	Наружное пожаротушение л/сек	Внутреннее пожаротушение л/сек	Продолжительность пожара, ч	Расход воды, куб./час.
Расчетный расход	3,216	4	15*4=60	5*4=20	3	1152

Наружное пожаротушение предусматривается пожарными машинами. Неприкосновенный противопожарный запас хранится в резервуарах чистой воды. Десятиминутный противопожарный запас воды хранится в контррезервуарах.

3-2. Централизованное водоснабжение населенного пункта Урульга предусматривается снабжение объектов социальной инфраструктуры, а также многоэтажной жилой застройки. Малоэтажная жилая застройка обеспечиваются локальными системами централизованного водоснабжения.

Нормы хозяйственно-питьевого водопотребления для населения приняты по СНиП П-31-74, расход воды на поливку улиц, проездов и зеленых насаждений определен по норме 50 л/сут. чел.

Расходы воды на другие нужды определены по укрупненным нормам водопотребления.

Таблица 15. РАСЧЕТ ВОДОПОТРЕБЛЕНИЯ ПО УКРУПНЕННЫМ НОРМАМ И ПОРАСЧЕТНЫМ ДАННЫМ НА ВНОВЬ СТРОЯЩИЕСЯ ОБЪЕКТЫ

№ п/п	Потребители	Населени е чел.	тыс.	Норма треблени я чел.	водопо - л/сут.	Расход м ³ /сутки	воды
	Здания без централизо- ванного водоснабжения	3,216		50		160,8	
2	Полив улиц, проездов, зе-леных насаждений	3,216		50		160,8	
3	Неучтенные нужды					30	
4	ИТОГО:					351,6	

3-3. Существующая свалка твердых коммунальных отходов должна быть ликвидирована. Территориальной схемой обращения с отходами, в том числе с твердыми коммунальными отходами Забайкальского края не предусмотрено размещение в населенных пунктах поселения полигонов ТКО и площадок временного размещения твердых коммунальных отходов, с которой они должны вывозиться до истечения 11 месяцев хранения на полигон ТКО. Места размещения площадок временного размещения отходов для сельского поселения «Урульгинское» определены Схемой территориального планирования муниципального района «Карымский район».

Формирующийся объем твердых коммунальных отходов и объем их накопления к 2040 году определен местными нормативами градостроительного проектирования муниципального района «Карымский район».

3-4. Населенные пункты расположены облесенной зоне Забайкальского края. Образован природный каркас населенных пунктов путем формирования массивов и полос озелененных пространств. Согласно местным нормативам градостроительного проектирования сельского поселения «Урульгинское», есть необходимость в проведении мероприятий по озеленению территория общего пользования в местах существующей и перспективной застройки.

3. ХАРАКТЕРИСТИКИ ЗОН С ОСОБЫМИ УСЛОВИЯМИ ИСПОЛЬЗОВАНИЯ ТЕРРИТОРИЙ, УСТАНОВЛИВАЕМЫХ ПРИ РАЗМЕЩЕНИИ ОБЪЕКТОВ МЕСТНОГО ЗНАЧЕНИЯ ПОСЕЛЕНИЯ.

В данном генеральном плане зоны ограничений использования территорий в градостроительных целях устанавливаются на основе нормативных требований, а в тех случаях, когда имеются соответствующие проектные документы, на основе этих документов.

Зоны с особыми условиями использования территории, образуемые при размещении объектов местного значения поселения, включают: санитарно-защитные зоны и разрывы предприятий, сооружений и иных объектов, приаэродромные территории, охранные зоны газопроводов и систем газоснабжения, охранные зоны объектов электросетевого хозяйства, охранные зоны тепловых сетей, охранные зоны канализационных сетей и сооружений, зоны санитарной охраны источников питьевого водоснабжения (три пояса), зоны затопления и подтопления, образуемые в зоне строительства гидротехнических объектов.

На территории сельского поселения «Урульгинское» планируется размещение следующих объектов, для которых в соответствии с законодательством устанавливаются зоны с особыми условиями использования территорий:

К-1. Охранные зоны электрических сетей напряжением до 10 кВ устанавливаются вдоль воздушных линий электропередачи - в виде части поверхности участка земли и воздушного пространства (на высоту, соответствующую высоте опор воздушных линий электропередачи), ограниченной параллельными вертикальными плоскостями, отстоящими по обе стороны линии электропередачи от крайних проводов при не отклоненном их положении.

Размеры охранных зон планируемых линий и подстанций в настоящем Генеральном плане образованы по нормативным значениям на расстоянии 20 м и 10 м, соответственно, от крайних положений проводов (от ограждения электрической подстанции).

К-2. На территории сельского поселения организована экономическая деятельность субъектов, различных форм собственности, имеющих объекты осуществляющие выбросы загрязняющих веществ в атмосферный воздух и оказывающие не него физическое воздействие. В соответствии с законодательством для таких объектов должны быть установлены санитарно-защитные зоны (СЗЗ). В период предшествующий подготовке проекта настоящего генерального плана сведения об установлении санитарно-защитных зон в Единый государственный реестр недвижимости не вносились.

Таким образом, на территории поселения установлена система зон с особыми условиями использования территорий, которая должна быть актуализирована по мере подготовки и утверждения соответствующих правоустанавливающих документов в отношении указанных зон.

Приложение №1 к Генеральному плану сельского поселения «Урульгинское»
ОПИСАНИЕ МЕСТОПОЛОЖЕНИЯ ГРАНИЦ
<u>граница населенного пункта</u>
(наименование объекта)
Маяки сельского поселения « Урульгинское » Забайкальского края
Сведения об объекте

№ п/п	Характеристики объекта	Описание характеристик
1	2	3
1	Местоположение объекта	Граница населенного пункта Урульга сельского поселения «Урульгинское» Забайкальского края
2	Площадь объекта землеустройства \pm величина погрешности определения площади ($P \pm \Delta P$), га.	666,7 \pm 35.25
	Иные характеристики объекта	-

ОПИСАНИЕ МЕСТОПОЛОЖЕНИЯ ГРАНИЦ				
<u>граница населенного пункта</u>				
(наименование объекта)				
Маяки сельского поселения «Урульгинское» Забайкальского края				
Сведения о местоположении границ объекта				
1. Система координат <u>МСК-75, зона 3</u>				
2. Сведения о характерных точках границ объекта				
Обозначение характерных точек границ	Координаты, м		Метод определения координат и средняя квадратическая по- грешность положения харак- терной точки (M_t), м	Описание закрепления точки
	Х	У		
1	2	3	4	5
1	626 076.55	3 235 085.36	картометрический. 5.0	-
2	626 067.89	3 235 086.43	картометрический. 5.0	-
3	626 063.84	3 235 013.63	картометрический. 5.0	-
4	626 057.70	3 234 940.87	картометрический. 5.0	-
5	626 049.11	3 234 853.59	картометрический. 5.0	-
6	626 046.36	3 234 751.58	картометрический. 5.0	-
7	626 030.58	3 234 678.61	картометрический. 5.0	-
8	626 026.41	3 234 590.23	картометрический. 5.0	-
9	626 016.71	3 234 519.36	картометрический. 5.0	-
10	626 008.39	3 234 454.42	картометрический. 5.0	-
11	626 023.64	3 234 372.99	картометрический. 5.0	-
12	626 020.10	3 234 318.91	картометрический. 5.0	-
13	625 988.52	3 234 293.76	картометрический. 5.0	-
14	625 967.94	3 234 316.16	картометрический. 5.0	-
15	625 892.38	3 234 372.36	картометрический. 5.0	-
16	625 856.06	3 234 406.96	картометрический. 5.0	-
17	625 945.97	3 234 847.30	картометрический. 5.0	-
18	625 695.72	3 234 833.19	картометрический. 5.0	-
19	625 310.82	3 234 917.30	картометрический. 5.0	-
20	625 449.10	3 234 497.40	картометрический. 5.0	-
21	624 803.83	3 234 283.21	картометрический. 5.0	-
22	624 905.56	3 234 261.95	картометрический. 5.0	-
23	624 964.09	3 233 676.60	картометрический. 5.0	-
24	624 948.98	3 233 144.12	картометрический. 5.0	-
25	624 901.77	3 232 447.36	картометрический. 5.0	-
26	624 934.82	3 232 119.45	картометрический. 5.0	-
27	624 952.00	3 232 092.70	картометрический. 5.0	-
28	624 973.53	3 232 059.12	картометрический. 5.0	-
29	624 976.77	3 232 052.00	картометрический. 5.0	-
30	625 029.33	3 232 010.27	картометрический. 5.0	-
31	625 105.89	3 232 027.90	картометрический. 5.0	-
32	625 147.68	3 232 039.18	картометрический. 5.0	-

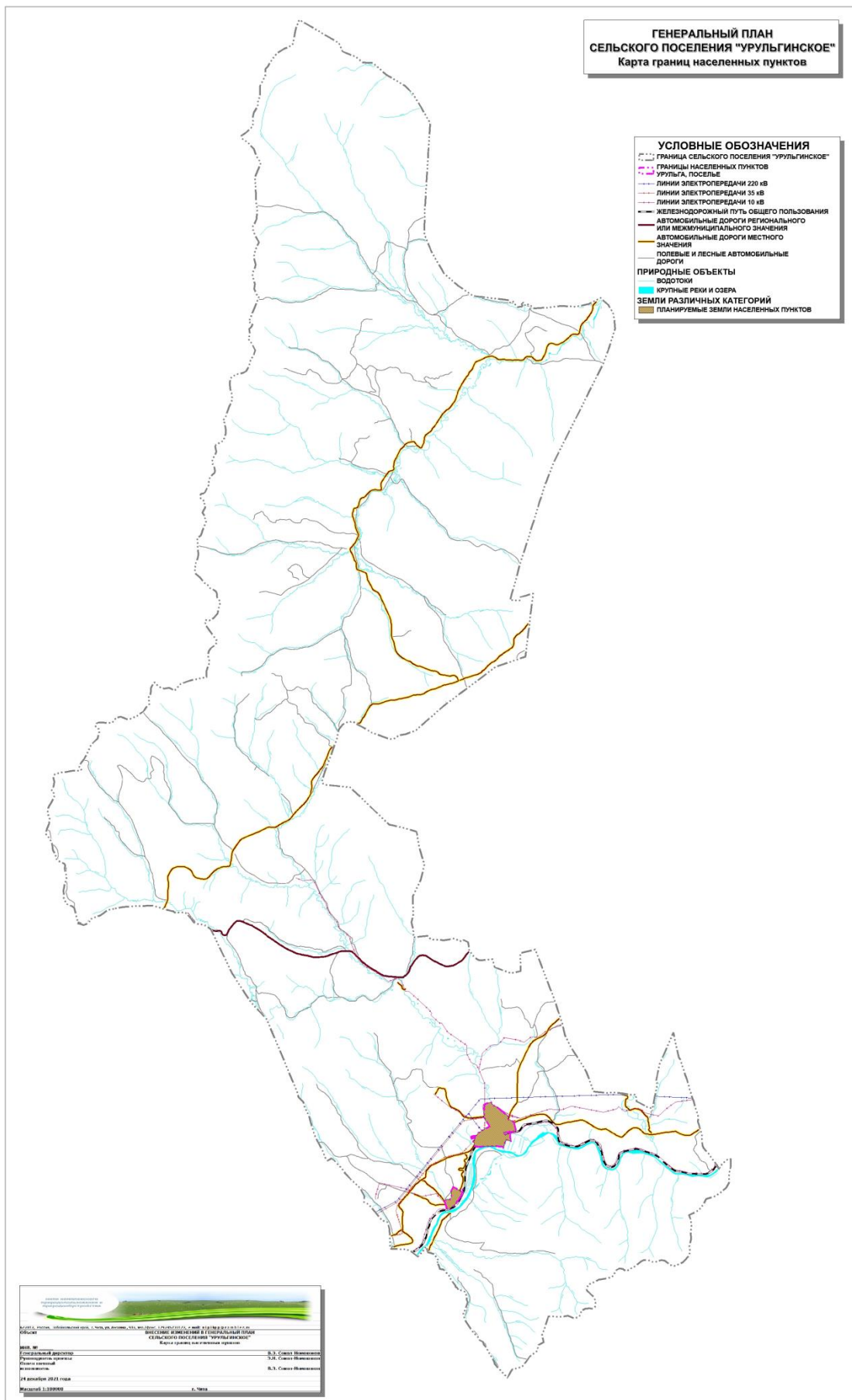
ОПИСАНИЕ МЕСТОПОЛОЖЕНИЯ ГРАНИЦ				
<u>граница населенного пункта</u>				
(наименование объекта)				
Маяки сельского поселения «Урульгинское» Забайкальского края				
Сведения о местоположении границ объекта				
1. Система координат <u>МСК-75, зона 3</u>				
2. Сведения о характерных точках границ объекта				
33	625 343.93	3 231 939.04	картометрический. 5.0	-
34	625 391.21	3 232 037.38	картометрический. 5.0	-
35	625 542.27	3 232 053.90	картометрический. 5.0	-
36	625 623.47	3 232 105.59	картометрический. 5.0	-
37	625 704.18	3 232 157.28	картометрический. 5.0	-
38	625 711.50	3 232 157.52	картометрический. 5.0	-
39	625 563.94	3 231 913.14	картометрический. 5.0	-
40	625 528.50	3 231 844.87	картометрический. 5.0	-
41	625 624.51	3 231 795.77	картометрический. 5.0	-
42	625 701.58	3 231 786.64	картометрический. 5.0	-
43	625 727.04	3 231 831.53	картометрический. 5.0	-
44	625 785.32	3 232 215.60	картометрический. 5.0	-
45	625 877.14	3 232 269.17	картометрический. 5.0	-
46	625 952.18	3 232 321.57	картометрический. 5.0	-
47	626 008.12	3 232 401.83	картометрический. 5.0	-
48	626 059.34	3 232 480.66	картометрический. 5.0	-
49	626 118.94	3 232 565.57	картометрический. 5.0	-
50	626 132.88	3 232 577.55	картометрический. 5.0	-
51	626 163.13	3 232 633.19	картометрический. 5.0	-
52	626 222.61	3 232 721.46	картометрический. 5.0	-
53	626 476.56	3 233 227.20	картометрический. 5.0	-
54	627 125.69	3 232 835.70	картометрический. 5.0	-
55	627 320.60	3 232 766.47	картометрический. 5.0	-
56	627 347.69	3 232 786.61	картометрический. 5.0	-
57	627 355.12	3 232 812.57	картометрический. 5.0	-
58	627 370.51	3 232 790.92	картометрический. 5.0	-
59	627 413.13	3 232 811.79	картометрический. 5.0	-
60	627 509.40	3 232 778.58	картометрический. 5.0	-
61	627 552.86	3 232 775.91	картометрический. 5.0	-
62	627 845.49	3 232 783.77	картометрический. 5.0	-
63	627 874.89	3 232 821.42	картометрический. 5.0	-
64	627 892.23	3 232 793.89	картометрический. 5.0	-
65	628 093.10	3 232 804.54	картометрический. 5.0	-
66	628 170.32	3 232 818.01	картометрический. 5.0	-
67	628 211.86	3 232 843.89	картометрический. 5.0	-
68	628 301.57	3 233 054.39	картометрический. 5.0	-
69	628 323.18	3 233 107.74	картометрический. 5.0	-

ОПИСАНИЕ МЕСТОПОЛОЖЕНИЯ ГРАНИЦ				
<u>граница населенного пункта</u>				
(наименование объекта)				
Маяки сельского поселения «Урульгинское» Забайкальского края				
Сведения о местоположении границ объекта				
1. Система координат <u>МСК-75, зона 3</u>				
2. Сведения о характерных точках границ объекта				
70	628 398.58	3 233 338.52	картометрический. 5.0	-
71	628 400.63	3 233 360.44	картометрический. 5.0	-
72	628 233.43	3 233 406.42	картометрический. 5.0	-
73	628 200.37	3 233 447.38	картометрический. 5.0	-
74	628 174.07	3 233 485.14	картометрический. 5.0	-
75	628 143.49	3 233 533.52	картометрический. 5.0	-
76	628 108.98	3 233 565.39	картометрический. 5.0	-
77	628 087.64	3 233 617.67	картометрический. 5.0	-
78	628 062.99	3 233 669.36	картометрический. 5.0	-
79	628 035.01	3 233 722.35	картометрический. 5.0	-
80	627 845.53	3 233 995.71	картометрический. 5.0	-
81	627 260.17	3 234 715.10	картометрический. 5.0	-
82	627 217.99	3 234 698.75	картометрический. 5.0	-
83	627 175.83	3 234 682.41	картометрический. 5.0	-
84	627 139.32	3 234 669.17	картометрический. 5.0	-
85	627 103.51	3 234 655.64	картометрический. 5.0	-
86	627 075.05	3 234 644.06	картометрический. 5.0	-
87	627 065.10	3 234 664.87	картометрический. 5.0	-
88	626 850.03	3 235 101.10	картометрический. 5.0	-
89	626 837.09	3 235 108.65	картометрический. 5.0	-
90	626 129.13	3 235 291.04	картометрический. 5.0	-
91	626 075.52	3 234 474.88	картометрический. 5.0	-
92	626 027.87	3 234 476.73	картометрический. 5.0	-
93	626 042.62	3 234 543.73	картометрический. 5.0	-

Приложение №2 к Генеральному плану сельского поселения «Урульгинское»		
ОПИСАНИЕ МЕСТОПОЛОЖЕНИЯ ГРАНИЦ		
<u>граница населенного пункта</u>		
(наименование объекта)		
Поселье сельского поселения « Урульгинское » Забайкальского края		
Сведения об объекте		
№ п/п	Характеристики объекта	Описание характеристик
1	2	3
1	Местоположение объекта	Граница населенного пункта Поселье сельского поселения «Урульгинское» Забайкальского края
2	Площадь объекта землеустройства \pm величина погрешности определения площади ($P \pm \Delta P$), га.	115,3 \pm 5.25
	Иные характеристики объекта	-

ОПИСАНИЕ МЕСТОПОЛОЖЕНИЯ ГРАНИЦ			
<u>граница населенного пункта</u>			
(наименование объекта)			
Поселье сельского поселения «Урульгинское» Забайкальского края			
Сведения о местоположении границ объекта			
1. Система координат <u>МСК-75, зона 3</u>			
2. Сведения о характерных точках границ объекта			
Обозначение характерных	Координаты, м стр. 6	Метод определения координат и средняя квадратическая по-	Описание закрепления

ОПИСАНИЕ МЕСТОПОЛОЖЕНИЯ ГРАНИЦ				
<u>граница населенного пункта</u>				
(наименование объекта)				
Поселье сельского поселения «Урульгинское» Забайкальского края				
Сведения о местоположении границ объекта				
1. Система координат <u>МСК-75, зона 3</u>				
2. Сведения о характерных точках границ объекта				
точек границ	Х	У	грешность положения характерной точки (M_t), м	точки
1	2	3	4	5
1	620 834.06	3 230 833.46	картометрический. 5.0	-
2	620 806.37	3 230 811.30	картометрический. 5.0	-
3	620 749.17	3 230 775.34	картометрический. 5.0	-
4	620 670.55	3 230 719.11	картометрический. 5.0	-
5	620 596.23	3 230 666.95	картометрический. 5.0	-
6	620 501.02	3 230 613.27	картометрический. 5.0	-
7	620 398.56	3 230 522.27	картометрический. 5.0	-
8	620 298.00	3 230 424.97	картометрический. 5.0	-
9	620 248.27	3 230 357.56	картометрический. 5.0	-
10	620 161.51	3 230 230.72	картометрический. 5.0	-
11	620 087.20	3 230 101.46	картометрический. 5.0	-
12	620 024.88	3 229 953.13	картометрический. 5.0	-
13	620 010.03	3 229 909.96	картометрический. 5.0	-
14	620 116.88	3 229 883.84	картометрический. 5.0	-
15	620 683.41	3 229 687.02	картометрический. 5.0	-
16	620 794.81	3 229 913.61	картометрический. 5.0	-
17	620 804.25	3 230 104.32	картометрический. 5.0	-
18	620 934.54	3 230 251.60	картометрический. 5.0	-
19	621 467.02	3 230 228.94	картометрический. 5.0	-
20	621 772.90	3 230 376.22	картометрический. 5.0	-
21	621 384.07	3 231 078.61	картометрический. 5.0	-
22	621 643.04	3 231 152.30	картометрический. 5.0	-
23	621 629.34	3 231 197.47	картометрический. 5.0	-
24	621 537.06	3 231 174.96	картометрический. 5.0	-
25	621 381.43	3 231 120.82	картометрический. 5.0	-
26	621 261.47	3 231 076.13	картометрический. 5.0	-
27	621 124.50	3 231 019.40	картометрический. 5.0	-
28	621 018.61	3 230 955.59	картометрический. 5.0	-
29	620 938.16	3 230 907.75	картометрический. 5.0	-



ГЕНЕРАЛЬНЫЙ ПЛАН СЕЛЬСКОГО ПОСЕЛЕНИЯ "УРУЛЬГИНСКОЕ" Карта планируемого размещения объектов местного значения

УСЛОВНЫЕ ОБОЗНАЧЕНИЯ

- граница сельского поселения "Урульгинское"
- границы населенных пунктов
- Урульга, поселке

ОБЪЕКТЫ КАПИТАЛЬНОГО СТРОИТЕЛЬСТВА МЕСТНОГО ЗНАЧЕНИЯ РАЙОНА

- планируемые к реконструкции общеобразовательные организации
- планируемые к реконструкции лечебно-профилактические медицинские организации, оказывающие медицинскую помощь в амбулаторных условиях и (или) в условиях дневного стационара

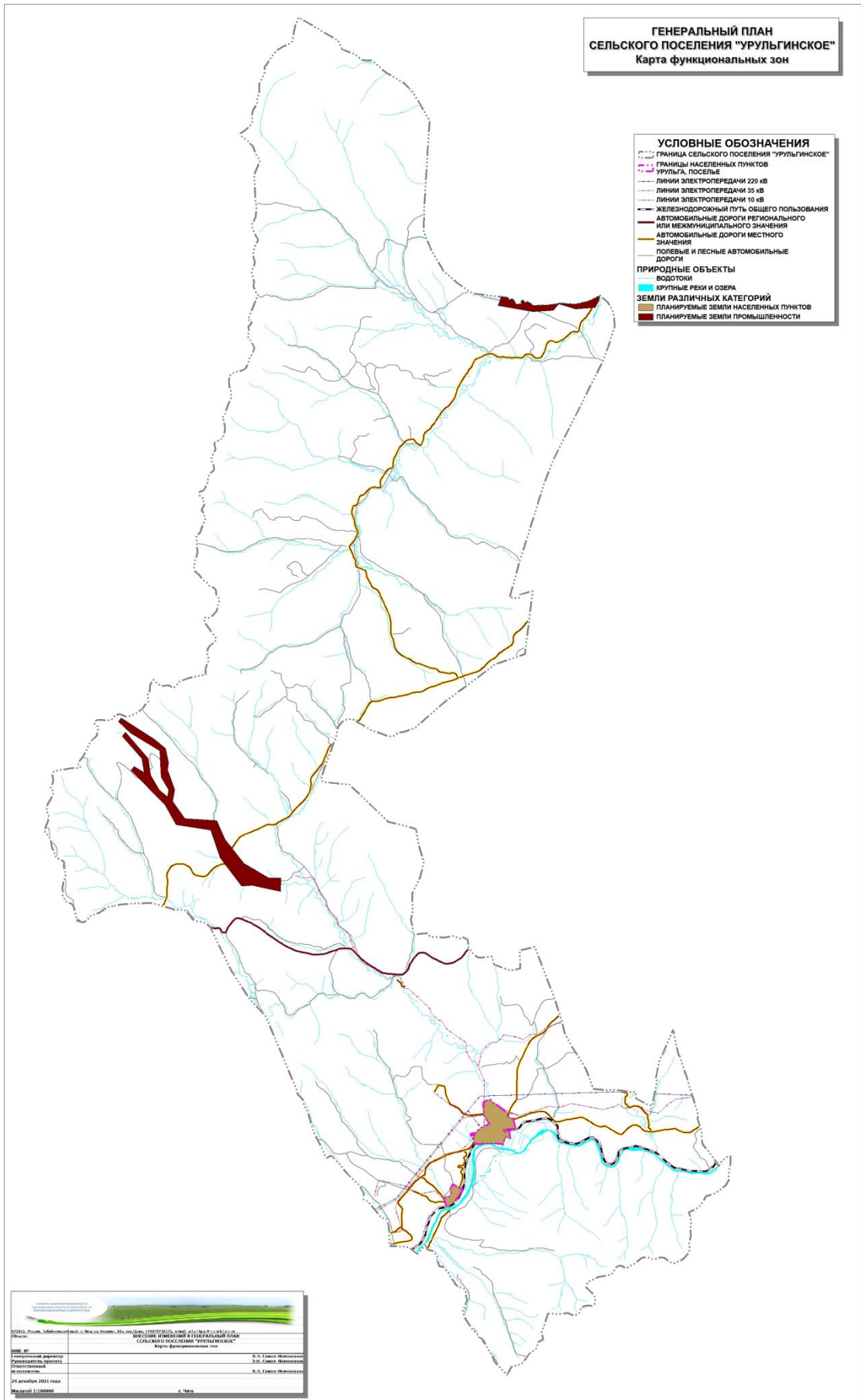
ОБЪЕКТЫ ЭКОНОМИЧЕСКОЙ ДЕЯТЕЛЬНОСТИ РАЙОННОГО ЗНАЧЕНИЯ

- планируемые к размещению предприятия добывающей промышленности (кроме угледобывающей промышленности)
- планируемые к размещению сельскохозяйственные предприятия по разведению птицы

ОБЪЕКТЫ КАПИТАЛЬНОГО СТРОИТЕЛЬСТВА

- линии электропередачи 220 кВ
- линии электропередачи 35 кВ
- линии электропередачи 10 кВ
- железнодорожный путь общего пользования
- автомобильные дороги регионального или межмуниципального значения
- автомобильные дороги местного значения
- полевые и лесные автомобильные дороги





**ГЕНЕРАЛЬНЫЙ ПЛАН
СЕЛЬСКОГО ПОСЕЛЕНИЯ "УРУЛЬГИНСКОЕ"**
Карта материалов по обоснованию генерального плана
(современное использование территории)



УСЛОВНЫЕ ОБОЗНАЧЕНИЯ

	ГРАНИЦА СЕЛЬСКОГО ПОСЕЛЕНИЯ "УРУЛЬГИНСКОЕ"
	ГРАНИЦЫ НАСЕЛЕННЫХ ПУНКТОВ
	УРУЛЬГА, ПОСЕЛЕНИЕ
СУЩЕСТВУЮЩИЕ ОБЪЕКТЫ КАПИТАЛЬНОГО СТРОИТЕЛЬСТВА	
	ОБЩЕОБРАЗОВАТЕЛЬНАЯ ОРГАНИЗАЦИЯ
	ЛЕЧЕБНО-ПРОФИЛАКТИЧЕСКАЯ МЕДИЦИНСКАЯ ОРГАНИЗАЦИЯ, ОКАЗЫВАЮЩАЯ МЕДИЦИНСКУЮ ПОМОЩЬ В АМБУЛАТОРНЫХ УСЛОВИЯХ И (ИЛИ) В УСЛОВИЯХ ДНЕВНОГО СТАЦИОНАРА
	ЛИНИИ ЭЛЕКТРОПЕРЕДАЧИ 220 кВ
	ЛИНИИ ЭЛЕКТРОПЕРЕДАЧИ 35 кВ
	ЛИНИИ ЭЛЕКТРОПЕРЕДАЧИ 10 кВ
	ЖЕЛЕЗНОДОРОЖНЫЙ ПУТЬ ОБЩЕГО ПОЛЬЗОВАНИЯ
	АВТОМОБИЛЬНЫЕ ДОРОГИ РЕГИОНАЛЬНОГО ИЛИ МЕЖМУНИЦИПАЛЬНОГО ЗНАЧЕНИЯ
	АВТОМОБИЛЬНЫЕ ДОРОГИ МЕСТНОГО ЗНАЧЕНИЯ
	ПОЛЕВЫЕ И ЛЕСНЫЕ АВТОМОБИЛЬНЫЕ ДОРОГИ
ПРИРОДНЫЕ ОБЪЕКТЫ	
	ВОДОТОКИ
	ВЫСОКОСТОЙЛЬНАЯ ЛЕСНАЯ РАСТИТЕЛЬНОСТЬ
	ОСОБЕННОСТИ МОРФОЛОГИИ ПОВЕРХНОСТИ
	ГОРИЗОНТАЛИ ОСНОВНЫЕ

Муниципальное бюджетное учреждение "Центр территориального планирования и градостроительного проектирования" (МБУХ "ЦТПаГП")

ИНТЕРЬЕР, РЕКОНСТРУКЦИЯ ИЛИ ВОССТАНОВЛЕНИЕ ВОНЕШНЕГО ВИДА ОБЪЕКТА

ВВЕДЕНИЕ ИЗМЕНЕНИЙ В ГЕНЕРАЛЬНЫЙ ПЛАН СЕЛЬСКОГО ПОСЕЛЕНИЯ "УРУЛЬГИНСКОЕ"

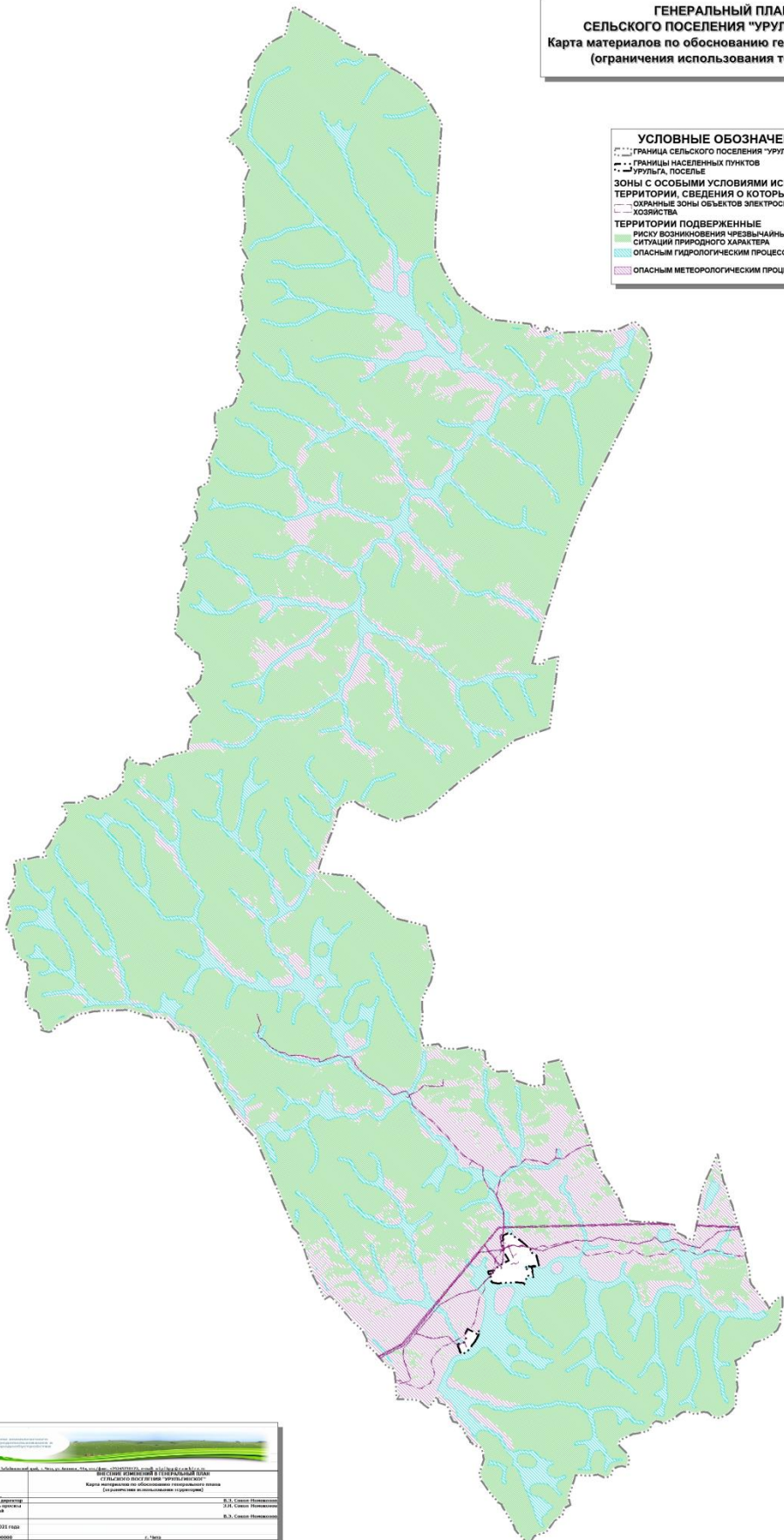
Карта материалов по обоснованию генерального плана (Современное использование территории)

Исполнительный директор	В.А. Соколов
Заместитель директора	Э.В. Соколов
М.П. (подпись)	В.А. Соколов

24 декабря 2023 года

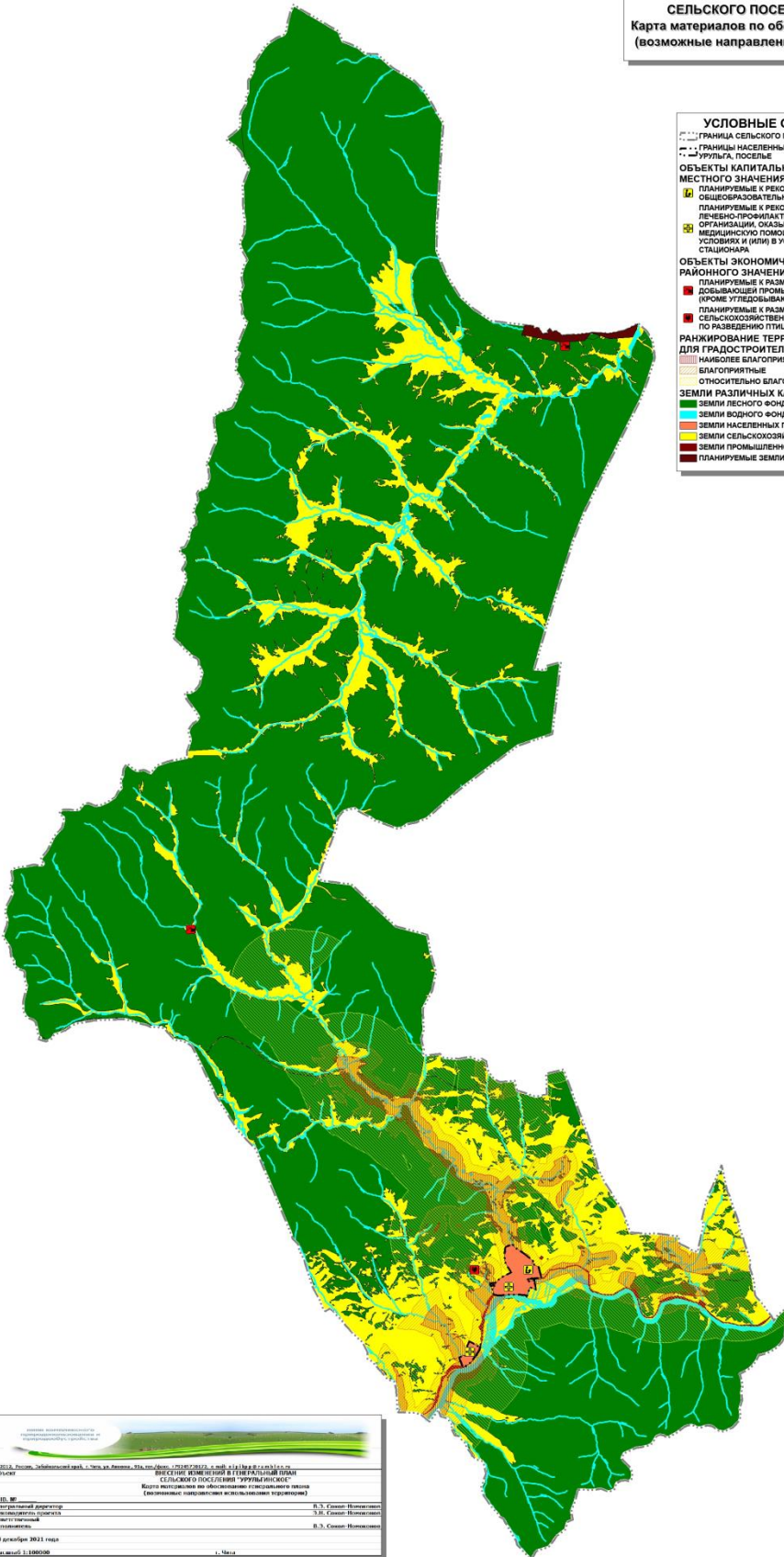
**ГЕНЕРАЛЬНЫЙ ПЛАН
СЕЛЬСКОГО ПОСЕЛЕНИЯ "УРУЛЬГИНСКОЕ"**
Карта материалов по обоснованию генерального плана
(ограничения использования территории)

- УСЛОВНЫЕ ОБОЗНАЧЕНИЯ**
- ГРАНИЦА СЕЛЬСКОГО ПОСЕЛЕНИЯ "УРУЛЬГИНСКОЕ"
 - - - ГРАНИЦЫ НАСЕЛЕННЫХ ПУНКТОВ
 - * * * * * УРУЛЬГА, ПОСЕЛЕНИЕ
- ЗОНЫ С ОСОБЫМИ УСЛОВИЯМИ ИСПОЛЬЗОВАНИЯ ТЕРРИТОРИИ, СВЕДЕНИЯ О КОТОРЫХ СОДЕРЖАТСЯ В ЕГРН**
- ОХРАННЫЕ ЗОНЫ ОБЪЕКТОВ ЭЛЕКТРОСЕТЕВОГО ХОЗЯЙСТВА
- ТЕРРИТОРИИ ПОДВЕРЖЕННЫЕ РИСКУ ВОЗНИКНОВЕНИЯ ЧРЕЗВЫЧАЙНЫХ СИТУАЦИЙ ПРИРОДНОГО ХАРАКТЕРА**
- ОПАСНЫМ ГИДРОЛОГИЧЕСКИМ ПРОЦЕССАМ
 - ОПАСНЫМ МЕТЕОРОЛОГИЧЕСКИМ ПРОЦЕССАМ



ООО «Иркутск-Энерго» Иркутская область, г. Иркутск, ул. Косовых, 10 ОГРН 5027003880 ОГРНИП 1055003000000	
Проект:	Проект генерального плана сельского поселения «Урульгинское»
Исполнитель:	ООО «Иркутск-Энерго»
Руководитель проекта:	З.И. Савин
Проверенный:	З.И. Савин
Дата:	14 декабря 2022 года
Масштаб:	1:50000

**ГЕНЕРАЛЬНЫЙ ПЛАН
СЕЛЬСКОГО ПОСЕЛЕНИЯ "УРУЛЬГИНСКОЕ"**
Карта материалов по обоснованию генерального плана
(возможные направления использования территории)



- УСЛОВНЫЕ ОБОЗНАЧЕНИЯ**
- ГРАНИЦА СЕЛЬСКОГО ПОСЕЛЕНИЯ "УРУЛЬГИНСКОЕ"
 - ГРАНИЦЫ НАСЕЛЕННЫХ ПУНКТОВ
 - УРУЛЬГА ПОСЕЛЕНИЕ
 - ОБЪЕКТЫ КАПИТАЛЬНОГО СТРОИТЕЛЬСТВА МЕСТНОГО ЗНАЧЕНИЯ РАЙОНА**
 - ПЛАНИРУЕМЫЕ К РЕКОНСТРУКЦИИ ОБЩЕОБРАЗОВАТЕЛЬНЫЕ ОРГАНИЗАЦИИ
 - ПЛАНИРУЕМЫЕ К РЕКОНСТРУКЦИИ ЛЕЧЕБНО-ПРОФИЛАКТИЧЕСКИЕ МЕДИЦИНСКИЕ ОРГАНИЗАЦИИ, ОКАЗЫВАЮЩИЕ МЕДИЦИНСКУЮ ПОМОЩЬ В АМБУЛАТОРНЫХ УСЛОВИЯХ И (ИЛИ) В УСЛОВИЯХ ДНЕВНОГО СТАЦИОНАРА
 - ОБЪЕКТЫ ЭКОНОМИЧЕСКОЙ ДЕЯТЕЛЬНОСТИ РАЙОННОГО ЗНАЧЕНИЯ**
 - ПЛАНИРУЕМЫЕ К РАЗМЕЩЕНИЮ ПРЕДПРИЯТИЯ ДОБАВЛЯЮЩЕЙ ПРОМЫШЛЕННОСТИ (ПРОМЕ УТВЕРЖДАЮЩЕЙ ПРОМЫШЛЕННОСТИ)
 - ПЛАНИРУЕМЫЕ К РАЗМЕЩЕНИЮ СЕЛЬСКОХОЗЯЙСТВЕННЫЕ ПРЕДПРИЯТИЯ ПО РАЗВЕДЕНИЮ ПТИЦЫ
 - РАНЖИРОВАНИЕ ТЕРРИТОРИЙ ПО СТЕПЕНИ БЛАГОПРИЯТНОСТИ ДЛЯ ГРАДОСТРОИТЕЛЬНОЙ ДЕЯТЕЛЬНОСТИ**
 - НАИВЫСШЕ БЛАГОПРИЯТНЫЕ
 - ОТНОСИТЕЛЬНО БЛАГОПРИЯТНЫЕ
 - ЗЕМЛИ РАЗЛИЧНЫХ КАТЕГОРИЙ ПО ДАННЫМ ЕГРН**
 - ЗЕМЛИ ЛЕСНОГО ФОНДА
 - ЗЕМЛИ ВОДНОГО ФОНДА
 - ЗЕМЛИ НАСЕЛЕННЫХ ПУНКТОВ
 - ЗЕМЛИ СЕЛЬСКОХОЗЯЙСТВЕННОГО НАЗНАЧЕНИЯ
 - ЗЕМЛИ ПРОМЫШЛЕННОСТИ
 - ПЛАНИРУЕМЫЕ ЗЕМЛИ ПРОМЫШЛЕННОСТИ

Муниципальное бюджетное учреждение
"Урульгинское территориальное управление
экономического развития"

125113, поселок Урульгинский, ул. Чкалова, 25а, тел. (4262) 730171, e-mail: urulgin@yandex.ru

Объект: **ВНЕШНИЙ ЭТАП РАБОТЫ ПО ОБЪЕДИНЕНИЮ ВЕСЕЛЫХ НАСЕЛЕННЫХ ПУНКТОВ В ГЕНЕРАЛЬНЫЙ ПЛАН СЕЛЬСКОГО ПОСЕЛЕНИЯ "УРУЛЬГИНСКОЕ"**
Карта материалов по обоснованию генерального плана (возможные направления использования территории)

Исполнительный директор: В.С. Селезнёв-Николаев
Лицензионный специалист: З.М. Гапон-Николаевна
Инженер: В.С. Селезнёв-Николаев

24 декабря 2022 года
Масштаб: 1:100000

